



Troldtekt A/S Corporate Social Responsibility

Rapport om samfunnsansvar til FN 2017

Om denne rapport

I Troldekt A/S tager vores CSR-rapportering udgangspunkt i guidelines fra Global Reporting Initiative.

Denne rapport vedrører kalenderåret 2017. Med rapporten bekræfter Troldekt A/S den fortsatte støtte til FN's Global Compact. Samtidig beskriver rapporten, hvilke fremskridt vi har gjort på CSR-området, ligesom den giver en status på vores mål og tiltag.

I år er fjerde år, hvor vores rapportering tager udgangspunkt i metodikken i Global Reporting Initiative (GRI G4). Metoden øger kvaliteten af vores indholds- og dataindsamling. Bemærk, at selvom rapporten indeholder GRI G4-standardoplysninger, forekommer der undervejs afvigelser fra guidelines.

De parametre i GRI G4, som vi rapporterer om, er resultatet af en grundig væsentlighedsanalyse, som vi har udført i samarbejde med konsulentvirksomheden Carve Consulting. Vi har løbende fokus på at forbedre vores datagrundlag – blandt andet når vi implementerer nye it-løsninger.

Sådan er rapporten bygget op

Denne rapport er bygget op i tre dele. Først fortæller vi generelt om Troldekteks CSR-indsats med en status fra direktionen, udvalgte højdepunkter fra 2017 og fokus på Cradle to Cradle, som er en grundsten i vores strategiske arbejde.

Derefter følger en række eksempler på vores konkrete 2017-aktiviteter, som er struktureret i fire hovedafsnit: miljø, samfund, menneskerettigheder og arbejdstagerrettigheder.

Sidste del af rapporten er selve datarapporteringen, som er baseret på GRI G4-indikatorer.

Fokus på FN's ti principper

I Troldekt er CSR forankret i ledelsen som et strategisk omdrejningspunkt for vores forretningsstrategi, der er baseret på principperne i Cradle to Cradle. I vores interne CSR-politik stiller vi krav til vores daglige aktiviteter i forhold til de i alt ti punkter i FN's Global Compact. CSR-politikken er tilgængelig online på troldekt.dk under menupunktet 'Miljø og CSR'.

Udgangspunktet for samarbejdet med vores leverandører er vores Code of Conduct, der ligeledes er tilgængelig på troldekt.dk.

Vil du vide mere?

Hvis du har spørgsmål til rapportens indhold, er du velkommen til at kontakte Marketing- og Kommunikationschef i Troldekt, Tina Snedker Kristensen, på telefon (87 47 81 24) eller e-mail (tkr@troldekt.dk). Alle Troldekteks CSR-rapporter findes på www.troldekt.dk.





Fra en af de bæredygtige plantager, hvor træer til produktion af Troldekt bliver hentet.

Indholdsfortegnelse

| | | | |
|--|----------------|---|----------------|
| Om Troldekt | Side 5 | Troldekt & Arbejdstagerforhold | Side 29 |
| <ul style="list-style-type: none">- Leder- Virksomhedsprofil- Historien om Troldekt- Troldekt & Cradle to Cradle | | <ul style="list-style-type: none">- Lærling hos Troldekt- Sikkerhed- Fra arbejdsprøvning til job | |
| Troldekt & CSR | Side 14 | Troldekt & Menneskerettighederne | Side 32 |
| Troldekt & Miljø | Side 16 | <ul style="list-style-type: none">- Antikorruption | |
| <ul style="list-style-type: none">- Verdensmålene- FSC®-certificeret træ- Miljøforhold- Kloakseparering- Bark får ny værdi | | GRI G4-indikatorer | Side 34 |
| Troldekt & Samfund | Side 24 | <ul style="list-style-type: none">- Miljø- Arbejdstagerforhold- Samfund- Menneskerettigheder | |
| <ul style="list-style-type: none">- Godt naboskab- Kælkebakke og seniorklub- Louis Hammerichs Fond- Uddannelse | | GRI G4-indeks | Side 44 |
| | | Status og nye mål | Side 46 |

CSR skal lønne sig i længden

I Trolldtekt skal der være sammenhæng mellem social ansvarlighed og sund forretning. De senere år har vist os, at det ene i høj grad fordrer det andet.

Ny tørreovn, nyt maleranlæg, nyt varmfyr – og en ekstra fabrik på vej. Hos Trolldtekt investerer vi i disse år et trecifret millionbeløb i vores produktion. Det gør vi, fordi vi med efterspørgslen på vores bæredygtige akustikløsninger har brug for dobbelt så meget kapacitet. Men vi gør det også, fordi vi vil have den nyeste og mest effektive teknologi.

Biobrændsel og mindre spild

Lad mig give et eksempel: 95 procent af vores energiforbrug kommer fra fornybare kilder som vindstrøm og biobrændsel. I 2017 investerede vi i et nyt varmfyr, der leverer lige så mange Megawatt som en stor vindmølle. Med det nye fyr kan vi – også når vi fordobler vores kapacitet – fyre med biobrændsel nok til hele vores produktion.

Et andet godt eksempel er vores nye maleranlæg, som vi for alvor så en effekt af i 2017. For selvom vi i løbet af året producerede flere kvadratmeter akustikplader end året før, lykkedes det os at reducere vores forbrug af maling. Forklaringen er, at vi med det nye anlæg kan opsamle en større andel af den spildte maling til genanvendelse i vores produktion. Faktisk har vi reduceret vores spild af maling med over 70 procent.

En dobbelt gevinst

Alene varmfyr og maleranlæg har tilsammen kostet et pænt tocifret millionbeløb. Når vi investerer så massivt i en grønnere og mere effektiv produktion, er det, fordi det lønner sig i længden. Vi sparer penge på energi



og ressourcer, og samtidig vælger arkitekter og bygherrer aktivt at bruge vores produkter, fordi vi har en dokumenteret bæredygtige profil.

For os skal der være sammenhæng mellem social ansvarlighed og sund forretning. De senere år har vist os, at det ene i høj grad fordrer det andet.

Medarbejderne er vores kerne

Flere kvadratmeter og ny teknologi gør det ikke alene. Vi er dybt afhængige af alle vores dygtige kolleger, og derfor glæder det mig, at vores investeringer også løfter arbejdsmiljøet. Med nye robotter kan kollegerne i produktionen undgå manuelle arbejdsgange og i stedet fokusere på at betjene teknologien. Samtidig er det lykkedes os at minimere støj og støv i produktionen. Vigtigst af alt er antallet af arbejds-

ulykker med fravær faldet fra otte i 2016 til fire i 2017. Det er stadig fire for mange, men dog et stort skridt ned mod målet om nul ulykker.

I takt med at vi fornyer og udvider vores produktion, vil vi også i de kommende år have massivt fokus på arbejdsglæde og sikkerhed. For vi er fuldt ud bevidste om, at vores dygtige og engagerede medarbejdere er vores vigtigste aktiv – kernen i Trolldtekts succes.

Peer Leth, adm. direktør,
Trolldtekt A/S

13%

Vores mængde af forbrændingseget affald fra produktionen faldt i 2017 med 13 procent – fra 50,2 til 43,6 ton. Faldet skete til trods for en større produktion og er et udtryk for, at vi er blevet bedre til at sortere vores affald.

> **Side 36**



50%

Antallet af arbejdsulykker faldt fra otte i 2016 til fire i 2017. Målet er nul ulykker, og en halvering er et stort skridt i den rigtige retning.

> **Side 41**

1,7

Verdens befolkning forbruger ressourcer, som om vi havde 1,7 jordkloder til rådighed. Det vil konceptet Cradle to Cradle gøre op med. Troldekt blev i 2017 re-certificeret efter Cradle to Cradles standard.

> **Side 10-13**



100%

Troldtekt har øget andelen af bæredygtigt, FSC®-certificeret træ i produktionen og kan nu levere produkter med certifikatet 'FSC® 100%'.

> **Side 18**



4

I 2017 var der for fjerde gang en medarbejder, der blev fastansat hos Troldtekt efter et forløb i arbejdsprøvning.

> **Side 31**

70%

Med et nyt maleranlæg har vi reduceret spildet af maling med over 70 procent. Det slog for alvor igennem i 2017, hvor vi brugte mindre maling end i 2016 til trods for en større produktion.

> **Side 35**



Det sociale ansvar er en grundværdi

Hos Troldtekt har vi bæredygtigt indeklima som ledestjerne. Vi vil være innovative, troværdige og socialt ansvarlige i vores arbejde.



Siden 1935 har Troldtekt produceret træbeton, og vi er i dag en af Europas førende leverandører af akustikløsninger. Troldtekt akustikplader bliver fortsat produceret ud fra samme bæredygtige recept som for 80 år siden: dansk rødgran og cement.

Al produktion foregår i Danmark under moderne, miljøskånsomme forhold.

Troldtekts forretningsstrategi er tilrettelagt med designkonceptet Cradle to Cradle som det centrale element for at sikre miljømæssige gevinster frem mod 2022. Bæredygtighed spiller således en afgørende rolle i vores arbejde – fordi vi tror på, at det lønner sig i længden.

Vision, mission og ledestjerne

- Troldtekts vision er at være trendsætter inden for intelligente akustikløsninger.
- Vores mission er at producere og formidle innovative akustikløsninger.
- Vi har bæredygtigt indeklima som vores ledestjerne.

Aktiviteter

Troldtekts hovedaktivitet er fremstilling og salg af akustikplader til væg- og loftsbeklædning i træbeton til alt fra private boliger, skole- og institutionsbyggeri, kontor- og industribyggeri til sports- og svømmehaller. Virksomheden tilbyder færdige løsninger inden for lofts- og vægbe-

Værdigrundlag

I 2015 besluttede vi i Troldtekt at opdatere og skærpe vores værdigrundlag. En større gruppe af medarbejdere deltog i processen, og resultatet blev tre nye værdier, som fortæller, at vi er:



Innovative

Vi skaber resultater gennem udvikling. Innovation skal sikre, at Troldtekt er trendsætter inden for intelligente akustikløsninger med fokus på et bæredygtigt indeklima.



Troværdige

Vi gør, hvad vi siger, og vi holder, hvad vi lover. Vi kommunikerer desuden åbent om vores bæredygtige målsætninger og resultater.



Socialt ansvarlige

Vi agerer forsvarligt i alle led af forretningen, herunder over for miljø, samfund og medarbejdere. Ansvarlighed er forankret i vores strategiske arbejde med Cradle to Cradle.



klædning, der integrerer god akustik, brandsikring og sundt indeklima med ventilation, dekoration og højttalersystemer.

Troldtekts produktion foregår i topmoderne fabriksfaciliteter i den vestjyske landsby Troldhede.

Salg, administration, marketing og teknisk support foregår fra hovedkontoret i Tranbjerg ved Aarhus. Troldtekt har i 2015 etableret kontor i Hamborg og i 2016 kontor i Malmø.

Troldtekt har desuden en række distributører i udlandet, primært i Nordeuropa.

Troldtekts rolle i byggeriet

Troldtekts direkte kunder er trælast-handlere og byggemarkeder, og dertil kommer byggerådgivere, arkitekter og offentlige og private bygherrer, som er virksomhedens indirekte kunder.

Markeder

I Danmark har Troldtekt en førende position indenfor levering af akustik-

plader, og hjemmemarkedet spiller sammen med de svenske og tyske markeder en stor rolle. Derudover er Troldtekt primært til stede på de europæiske nærmarkeder.

Leverandører

Troldtekts Code of Conduct udgør grundlaget for samarbejdet med virksomhedens leverandører. Denne Code of Conduct er baseret på de generelle principper indeholdt i internationale konventioner. Alle Troldtekts væsentligste leverandører er danske og leverer enten træ, cement, maling, emballage eller vindenergi.

Samfundsaktivitet

CSR er forankret i Troldtekts virksomhedskultur, og derfor har det været naturligt for virksomheden at tilslutte sig FN's Global Compact. I forlængelse af dette engagement har Troldtekt integreret Cradle to Cradle-konceptet i forretningsstrategien.

Troldtekt deltager aktivt i en række råd, organisationer og sammenslutninger, blandt andre:

- Dansk Green Building Council
- Bestyrelsen for BIPS
- DI's Byggepolitiske Specialudvalg
- Udvalgsarbejde i Dansk Standard
- DGNB

Organisatoriske ændringer

I 2016 stiftede Troldtekt A/S datterselskabet Troldtekt AB med kontor i Malmø.

Troldtekt er en virksomhed i kraftig vækst. Antallet af medarbejdere blev igen øget i det forgangne år, bl.a. er der ansat en IT- og økonomichef samt tilført en projektleder indenfor produktudvikling. Derudover er der ikke sket væsentlige ændringer i Troldtekts organisation.

Information

Yderligere informationer om Troldtekt A/S samt virksomhedens produkter, CSR-aktiviteter og teknisk dokumentation er tilgængelige på www.troldtekt.dk.

Visionen om en ny verden

Cradle to Cradle gør op med forbrugermønstre, som vi kender dem. Målet er, at kloden skal kunne følge med befolkningens brug af ressourcer. Midlet er en verden uden affald, hvor produkter kan gå tilbage til naturens kredsløb eller indgå som råvare i nye produkter.

I dag bor der 7,6 mia. mennesker på jorden, men frem mod 2030 forventes klodens indbyggertal at stige med over en milliard. Heldigvis er der samtidig flere og flere, der træder ud af fattigdommen og ind i middelklassen. Men med en stigende middelklasse følger også vestlig livsstil og stort forbrug. Så stort, at jordens ressourcer ikke kan følge med.

På verdensplan ville det kræve ressourcer fra 1,7 jordkloder at tilgodese menneskets forbrug – og i Danmark forbruger vi, som om vi havde 3,6 jordkloder til rådighed. Det viser tal fra WWF Verdensnaturfondens globale analysepartner, Global Footprint Network.

Tænk, hvis vores forbrug kunne sætte et positivt aftryk i stedet for at dræne kloden for ressourcer. Hvis produkter ikke skabte affald, men blev genanvendt som en ressource for nye produkter. Hvis hensyn til økonomi, miljø og mennesker vægtede på lige fod. Cradle to Cradle er visionen om sådan en verden.

Ressourcerne skal vare ved

Cradle to Cradle-konceptet er udviklet med inspiration fra naturen og baseret på tre principper, der tilsammen skaber en økoeffektiv forretningsmodel: Næringsstoffer bliver til nye næringsstoffer, produktion skal ske med vedvarende energi, og vi skal hylde biodiversitet.

Produkter, som designes efter Cradle to Cradle-principperne, skal kunne skilles ad, så de enkelte materialer kan nedbrydes sikkert som biologisk næringsstof eller genanvendes i nye produkter som teknisk næringsstof. Cradle to Cradle er metoden, der kan realisere cirkulær økonomi. Målet er, at fremtidige generationer på den måde

vil få adgang til de samme ressourcer og råmaterialer, som vi har i dag.

Et stort potentiale

I Europa står byggeriet for cirka 40 procent af materiale- og energiforbruget. Alle led i byggeriets værdikæde har derfor fokus på at

arbejde mere bæredygtigt, og hos Troldekt tror vi på, at de cirkulære Cradle to Cradle-principper bliver et grundvilkår i branchen. I stedet for at halse efter markedet vil vi gerne være

dem, der går forrest mod den sundere fremtid.

Derfor arbejder vi ud fra Cradle to Cradle i vores forretningsstrategi. Vi har et sundt produkt, der består af 100 procent naturmaterialer og kan vende tilbage til det biologiske kredsløb som kompost. Bæredygtighed ligger altså naturligt til os. Desuden ser vi et stort forretningsmæssigt potentiale i at følge Cradle to Cradle-principperne, selvom det kræver store investeringer i produktionen på kort sigt.



Celebrating Our Human Footprint

A Building like a Tree –
A City like a Forest

EPEA – Michael Braungart

Bygninger skal gøre livet bedre

Alt for ofte handler bæredygtighed om at minimere skaderne på miljøet, mener Prof. Dr. Michael Braungart, som er en af stifterne af Cradle to Cradle. I stedet skal vi opføre bygninger, som efterlader et positivt aftryk.

Verden over har byer, lande og virksomheder stolte ambitioner om at blive mere bæredygtige og CO₂-neutrale. Men ifølge en af verdens førende miljøtænkere, Prof. Dr. Michael Braungart, bør det ikke være et mål i sig selv at nå til nul CO₂-udledning. I stedet bør målet være at efterlade et positivt aftryk.

Michael Braungart demonstrerede sin tankegang, da han og hans kolleger fra Environmental Protection Encouragement Agency (EPEA) blev bedt om at udstille på biennalen i Venedig i 2016. Under overskriften 'En bygning som et træ, en by som en skov' præsenterede Michael Braungart og hans hold deres vision om, hvordan bygninger kan omformes, så de rensner luften og vandet og støtter biodiversitet og økosystemer.

– Træer er ikke neutrale, de efterlader et positivt aftryk. Bygninger genererer i dag to tredjedele af alt affald, og en tredjedel af forureningen i modermælk er kemikalier fra byggebranchen. Så vi skal designe bygninger, der ikke er giftige, men kan opretholde livet og favne en mangfoldighed af arter, ligesom træer, siger Michael Braungart.

A Building...

...THAT CLEANS THE AIR JUST ...
 ...THAT CREATES A HEALTHY CLIMATE JUST ...
 ...THAT CHANGES COLOURS WITH THE SEASONS JUST ...
 ...THAT CELEBRATES HEALTHY ABUNDANCE AND BEAUTY JUST ...
 ...THAT CAPTURES LIGHT & CO₂ TO MANUFACTURE RENEWABLE MATERIALS JUST ...
 ...THAT USES MATERIALS LOCALLY IN A GLOBALLY BENEFICIAL WAY JUST ...
 ...THAT RESISTS FIRES, STORMS, FLOODS, DROUGHTS, AND EARTHQUAKES JUST ...
 ...THAT PROVIDES MATERIALS FOR CIRCULAR SYSTEMS JUST ...
 ...THAT EXCHANGES INFORMATION WITH ITS ENVIRONMENT JUST ...
 ...THAT OFFERS SHADE TO PROTECT SPECIES FROM THE SUN JUST ...
 ...THAT SYNTHESIZES COMPLEX SUBSTANCES JUST ...
 ...THAT IS A HABITAT FOR HUNDREDS OF SPECIES JUST ...
 ...THAT OPERATES WITH RENEWABLE ENERGY JUST ...
 ...THAT GENERATES SOIL AND NUTRIENTS JUST ...
 ...THAT SUPPORTS DIVERSE WAYS OF LIFE JUST ...
 ...THAT PROMOTES AND CELEBRATES BIODIVERSITY JUST ...
 ...THAT CREATES SYMBIOTIC COMMUNITIES JUST ...
 ...THAT FEEDS ANIMALS AND PLANTS JUST ...
 ...THAT IS SAFE FOR THE BIOSPHERE JUST ...
 ...THAT MAKES OXYGEN JUST ...
 ...THAT GROWS OVER TIME JUST ...
 ...THAT PURIFIES WATER JUST ...
 ...THAT MAKES GERMANS, TREE HUGGERS AND OTHER EMOTIONAL PEOPLE SING JUST ...
 ...THAT ADAPTS OVER TIME, IS SELF-RENEWING, RESTORATIVE AND SELF-REPLICATING JUST ...

...like a Tree.

Om Dr. Prof. Michael Braungart

- Michael Braungart (født 1958) er grundlægger af og videnskabelig direktør for EPEA Internationale Umweltforschung GmbH, et institut for international miljøforskning og rådgivning med hovedsæde i Hamburg.
- Han er uddannet i kemi og procesteknik og arbejdede i 1980'erne for Greenpeace. Han hjalp med at etablere kemifabrikken i Greenpeace International, som han overtog i 1985.
- Michael Braungart er sammen med William McDonough forfatter til blandt andet 'Cradle to Cradle: Remaking The Way We Make Things' fra 2002.

Bygninger som en service

For at nå dertil skal vi blive bedre til at bruge naturlige materialer i den rigtige sammenhæng og definere brugssporer for alle materialer, så bygningerne kan blive "materialebanker".

– Bygninger skal være langt mere fleksible og udformet efter et servicekoncept. Du behøver ikke at eje en dør eller et vindue, for du skal bare kunne bruge det. Så vi skal designe komponenterne, så de kan levere den nødvendige service og derefter demonteres, så materialerne genanvendes. Og vi skal bruge sunde, naturlige materialer, ellers skaber vi et affaldsproblem senere, siger Michael Braungart.

Cradle to Cradle-kvalitet i Troldektek

Troldekteks Cradle to Cradle-roadmap viser retningen for vores arbejde med cirkulær økonomi frem mod 2022.

CSR og bæredygtighed er strategisk forankret i topledelsen hos Troldektek. Vores forretningsstrategi er baseret på Cradle to Cradle-visionen om at skabe sunde produkter, der er til gavn for mennesker og miljø og kan indgå i naturens kredsløb uden spild af ressourcer.

Vi arbejder systematisk med cirkulær økonomi – og centralt i cirkulær økonomi er netop lukkede ressourcekredsløb. Via vores Cradle to Cradle-certificering har vi dokumentation for, at Troldektek akustikplader kan vende sikkert tilbage til naturen som kompost.

Vind, vand og værdi fra affald

Cradle to Cradle stiller krav om kontinuerlig forbedring af produkter og processer. Via fokus på bæredygtighed

og massive investeringer i vores produktion har vi nået en række værdiskabende milepæle, siden Troldektek produkterne i 2012 opnåede Cradle to Cradle-certificeringen.

Blandt andet kommer 100 procent af vores elforbrug i produktionen nu fra vindstrøm, ligesom vi ikke udleder spildevand fra produktionen. Desuden har vi etableret et take back-system til indsamling af Troldektek fraskær og spild fra byggepladser i Danmark.

Offentlige målsætninger forpligter



Troldekteks Cradle to Cradle-roadmap er en ambitiøs og offentligt tilgængelig plan for vores arbejde med cirkulær økonomi. For hver af de fem kriteriekategorier i Cradle to Cradle har vi udarbejdet konkrete handlings-



planer, der skal sikre, at vi når de opstillede mål.

Mange initiativer er søsat, og en del mål er allerede nået, men køreplanen bliver revideret hvert år, så den altid beskriver ambitiøse målsætninger for fremtiden.

Cradle to Cradle-scorecard

| Theme \ Tier | Basic | Bronze | Silver | Gold | Platinum |
|--|-------|--------|--------|------|----------|
|  Material health | | | ✓ | | |
|  Material reutilization | | | | ✓ | |
|  Renewable energy | | | | ✓ | |
|  Water stewardship | | | | | ✓ |
|  Social fairness | | | | ✓ | |

Cradle to Cradle-roadmap

I et strategisk samarbejde med Vugge til Vugge Danmark har vi udviklet en køreplan – et roadmap – der med udgangspunkt i de fem kriteriekategorier for Cradle to

Cradle-kvalitet viser vores vej frem til 2022.

Vores CSR-indsats er dynamisk, og vi opdaterer derfor vores roadmap hvert år, selvom vi kun

re-certificeres efter Cradle to Cradle hvert andet år. Den årlige opdatering sikrer, at vores roadmap altid afspejler de mål, vi aktuelt arbejder efter.

| | Erzielte Ergebnisse 2012-2017 | 2018 | Ziele 2019/2020 | Ziele 2021/2022 | Langfristige Ziele |
|--|--|---|---|---|---|
| Materialien  | <ul style="list-style-type: none"> ✓ Troldekt-Akustikserie in Natur und Standardfarben C2C-zertifiziert. ✓ Produktentwicklung basiert auf C2C-Prinzipien. C2C-Niveau SILBER. | | <ul style="list-style-type: none"> • Optimere malingsrecept med henblik på at Troldekt akustikserien i natur og standardfarver kan avancere til C2C-niveau GULD. | <ul style="list-style-type: none"> • Handelsvarer produceret som private label til Troldekt har Material Health certificate. | C2C-niveau PLATIN. |
| Materialkreislaufführung  | <ul style="list-style-type: none"> ✓ Vollständige Wiederverwendung des Produktionsabfalls im biologischen Kreislauf. ✓ Take-back-ordnung til indsamling af træbeton bygge- og nedrivningsaffald i Danmark etableret. C2C-niveau GULD. | | <ul style="list-style-type: none"> • Facilitere mulighed for tredjepartssystem til registrering, indsamling og genanvendelse af træbeton i Danmark. | <ul style="list-style-type: none"> • Facilitere mulighed for tredjepartssystem til registrering, indsamling og genanvendelse af træbeton på primære eksportmarkeder. | C2C-niveau PLATIN. |
| Energie  | <ul style="list-style-type: none"> ✓ Ørsted klimapartner. 100% vedvarende energi i elforbrug (vindstrøm) fra 2013. ✓ Indkøring af nyt energieffektivt biomassefyr. C2C-niveau GULD. | <ul style="list-style-type: none"> • 10% reduktion af energiforbruget pr. produceret m² i forhold til 2017. • Udskiftning af 3-5 diesel- eller gasdrevne trucks til el-trucks (vindstrøm). | | <ul style="list-style-type: none"> • Mulige alternative energiløsninger fra sol, vind eller lignende er kortlagt. | C2C-niveau PLATIN. |
| Wasser  | <ul style="list-style-type: none"> ✓ Ingen udledning af spildevand fra produktionen. ✓ Vandbesparelses-ordninger etableret. C2C-niveau PLATIN. | <ul style="list-style-type: none"> • Separatkloakering etableret ved ny produktionslinje. | <ul style="list-style-type: none"> • Separatkloakering etableret ved eksisterende produktionslinje. | | Beibehaltung des C2C-Niveaus PLATIN. |
| Soziale Verantwortung  | <ul style="list-style-type: none"> ✓ CSR-rapportering til UN Global Compact fra 2010. ✓ CSR-rapportering følger GRI G4 struktur. ✓ C2C-principper introduceret i organisation og værdikæde. C2C-niveau GULD. | <ul style="list-style-type: none"> • Strukturen i CSR-rapportering følger ny GRI standard. | | <ul style="list-style-type: none"> • CSR-rapportering verificeret af uvidig tredjepart. | C2C-niveau PLATIN. |

Hvilke produkter er certificeret?

Troldekt er Cradle to Cradle-certificeret på sølv-niveau, og certificeringen omfatter hele produktpaletten af Troldekt akustik i lys natur, grå natur og malet i standardfarverne hvid 101, grå 202, koksgrå 208 samt sort 207. Sølv-certificeringen omfatter også den brandsikre Troldekt A2 og Troldekt agro.

I fire af Cradle to Cradles kriteriekategorier har vi opnået guld- eller platin-niveau, men da vi i kategorien Material Health er på sølv-niveau, fastholder vi foreløbig en sølv-certificering. Målet er dog, at vi samlet avancerer til guld og – på længere sigt – platin.

Handelsvarer, som eksterne leverandører producerer som private

label til Troldekt, skal have et Material Health-certifikat. Certifikatet dokumenterer, at produkterne er vurderet ud fra Cradle to Cradles standard. Handelsvarerne omfatter blandt andet skruer, KN-beslag, reparationsmaling og trælistor til Troldekt contrast.

CSR-indsatsen følger FN's principper

Social ansvarlighed har altid været en kerneværdi hos Troldtekt. I 2010 formaliserede vi vores CSR-indsats med tilslutningen til FN's Global Compact. Siden har vi løbende sat nye ambitiøse mål inden for miljø, arbejdstagerforhold, samfund og menneskerettigheder.

De ti principper i FN's Global Compact er fundamentet for Troldtekts CSR-arbejde, som vi har struktureret i en egentlig CSR-politik. Ligesom vores to andre værdier, innovation og troværdighed, lever social ansvarlighed i hverdagen. Det er en værdi, som alle medarbejdere skal kende og kunne koble til konkrete handlinger. Uanset om de betjener maskinerne i vores produktion eller har mere administrative opgaver.

Ansaret for CSR er forankret i Troldtekts øverste ledelse, men hele virksomheden, inklusive vores leverandører og samarbejdspartnere, tager et medansvar. Hvert år dokumenterer

og rapporterer vi CSR-indsatsen som led i vores tilslutning til FN's Global Compact. Vores mål er inden for fire hovedområder: miljø, arbejdstagerforhold, samfund og menneskerettigheder.

Miljø

Hos Troldtekt arbejder vi målrettet på, at vores aktiviteter skal bidrage positivt til omgivelserne og vores fælles ressourcer. Selvom Troldtekt akustikplader i dag bliver fremstillet ved hjælp af automatiseret teknologi, er ingredienserne stadig de samme 100 procent naturlige materialer som i 1935: træ og cement.

Alle råmaterialer kommer så vidt muligt fra nærområdet, så vi kan minimere miljøbelastningen fra transport. Affald fra produktionen vender blandt andet tilbage til det biologiske kredsløb som kompost. Vi har lanceret et take back-system, så også rester af Troldtekt træbeton fra byggepladser kan indsamles og vende tilbage til naturen som kompost.

Troldtekts elforbrug er baseret på 100 procent vedvarende, fornybar energi fra vindmøllerne i Anholt Havmøllepark. Vi arbejder systematisk med at reducere vores energiforbrug, blandt andet via vores klimapartnerskab med Ørsted.





Samfund

Hos Troldektek involverer vi os aktivt i samfundet og indgår i dialog med vores omverden. Det gælder både de nære naboer til vores fabrik i Troldehede og vores leverandører, som har hjemme på den anden side af kloden.

I vores Code of Conduct, som også forpligter vores leverandører, slår vi fast, at korrupsion og bestikkelse er fuldstændig uacceptabelt. Vi støtter desuden flere sammenslutninger og organisationer, blandt andre Høreforeningen, Astma- og Allergiforbundet samt Dansk Akustisk Selskab.

Arbejdstagerforhold

I Troldektek har vi en lang tradition for at tage hånd om alle medarbejdere. Allerede i 1936 stiftede daværende direktør og ejer, Louis Hammerich, en medarbejderfond, som kan yde økonomisk støtte til nuværende eller tidligere

medarbejdere i en svær situation. Fonden findes stadig.

Respekt, medbestemmelse og mangfoldighed på arbejdspladsen er vigtige søjler i vores hverdag. Vi ved, at medarbejderne er virksomhedens vigtigste aktiv. Vi prioriterer at fastholde sygemeldte medarbejdere og at forebygge ulykker og arbejdsskader, blandt andet via medarbejderrepræsentation i sikkerheds- og samarbejdsudvalg.

Menneskerettigheder

En vigtig del af vores tilslutning til FN's Global Compact er forpligtelsen til at støtte op om menneskerettighederne

og arbejde aktivt for deres udbredelse. Troldekteks Code of Conduct er hjørnestenen i det arbejde, og vi fastholder konstant et stramt fokus på området over for leverandører og samarbejdspartnere.

Det gælder ikke blot vores leverandører til produktionen, men også serviceleverandører, der for eksempel gør rent eller håndterer affald. Beslutningen er truffet for at markere, at fokus på menneskerettighederne er vigtigt i alle dele af verden og i erkendelse af, at det ikke er en selvfølge, at de bliver overholdt.

Få mere viden om vores CSR-indsats

Læs Troldekteks CSR-politik på troldektek.dk under menupunktet 'Miljø og CSR'. På hjemmesiden finder du også vores CSR-rapporter fra tidligere år.

Troldtekt støtter målene for en verden i balance

FN-landene har vedtaget 17 fælles mål, som skal sikre bæredygtig balance i klima og økonomi verden over. Troldtekt fokuserer især på to mål og har været med til at inspirere andre virksomheder.

Vi skal afskaffe fattigdom, beskytte vores planet og sikre velstand for alle. Sådan lyder essensen af de 17 fælles verdensmål, som FN-landene vedtog i 2015. Ambitionen er, at målene er nået i 2030, og det kræver en massiv indsats fra både virksomheder og borgere.

Til hvert af de 17 verdensmål – eller Sustainable Development Goals, som de officielt hedder – hører en række delmål. I alt 169 for at være mere præcis. Og til hvert delmål er knyttet konkrete indikatorer, som skal vise, i hvilken grad målene er opfyldt.

Oplæg i netværksgruppe

I Troldtekt har vi indtil videre valgt at fokusere på to af de 17 mål – 'Ansvarligt forbrug og produktion' og 'Livet på land'. Under hvert mål har vi øjnene



særligt rettet mod fire delmål. I boksen ved siden af artiklen kan du se mere om de mål, vi har valgt, og på næste side kan du læse begrundelsen for valget.

I oktober 2017 holdt Troldtekts adm. direktør, Peer Leth, et inspira-

tionsoplæg for mellemstore virksomheder i et netværk under mediehuset og tænketanken Mandag Morgen. Netværkets formål er at klæde virksomheder og organisationer på til at indarbejde de nye verdensmål.

Fokus på to mål og fire delmål

Her kan du se, hvilke af FN's verdensmål og delmål Troldtekt især arbejder for at understøtte:



Verdensmål nummer 12: 'Ansvarligt forbrug og produktion'

- **Overordnet mål:** Sikre bæredygtigt forbrug og produktionsformer.
- **Delmål 12.6:** Opmuntre virksomheder, især store og transnationale virksomheder, til at arbejde bæredygtigt og til at integrere oplysninger om bæredygtighed i deres rapporteringscyklus.
- **Delmål 12.7:** Fremme bæredygtige offentlige indkøbspraksis, der er i overensstemmelse med nationale politikker og prioriteter.
- **Delmål 12.c:** Rationalisere ineffektive fossile brændstof-subsidier, der tilskynder unødvendigt forbrug (teksten er forkortet).



Verdensmål nummer 15: 'Livet på land'

- **Overordnet mål:** Beskytte, genoprette og støtte bæredygtig brug af økosystemer på land, bekæmpe ørkendannelse, standse udpining af jorden og tab af biodiversitet.
- **Delmål 15.b:** Mobilisere betydelige ressourcer fra alle kilder og alle niveauer til at finansiere bæredygtig skovforvaltning og til at give tilstrækkelige incitamenter for udviklingslande til at fremme denne form for forvaltning, herunder beskyttelse og genplantning af fældede skovområder.

Adm. direktør Peer Leth fortæller, hvorfor og hvordan Troldekt arbejder med FN's verdensmål.



– Siden 2010 har vi været tilsluttet FN's Global Compact, og derfor bakker vi naturligvis også op, når FN indfører 17 verdensmål. Vi kan se, at verdensmålene breder sig i samfundet og blandt vores samarbejdspartnere. Det gælder ikke mindst de offentlige bygherrer.

– Vi anerkender alle 17 mål, men som mellemstor produktionsvirksomhed kan og skal vi ikke forholde os til alle 17. Derfor har vi valgt at fokusere på de områder, hvor vi har kan gøre en forskel, og hvor vi samtidig kan arbejde i tråd med vores Cradle to Cradle-strategi. Vi kan ikke bekæmpe sult ved at producere akustikplader, men vi kan for eksempel bidrage til mere bæredygtig produktion.

– Mål nummer 12 om ansvarligt forbrug og produktion giver mening for os, fordi vi allerede arbejder for en mere bæredygtig produktion. Vi har i de senere år investeret store millionbeløb i at optimere vores produktion og gøre den mere energieffektiv. En ny tørreovn, et nyt bio-varmefyr og brug af 100 procent vindstrøm i produktionen er tre eksempler.

– Mål nummer 15 handler om livet på land, og her bidrager vi ved udelukkende at bruge fornybare råvarer, herunder FSC-certificeret træ fra ansvarlig skovdrift.

– Når vi arbejder ud fra verdensmålene, handler det ikke kun om vores egen andedam. Vi forpligter os samtidig til at gå foran og påvirke vores samarbejdspartnere i positiv retning. Det gør vi blandt andet via vores Code of Conduct og ved at kommunikere og dokumentere vores arbejde åbent og ærligt.

– Jeg håber og tror, at flere virksomheder fremadrettet vil påvirke udviklingen i deres egen branche i en positiv retning. Vi gør det, fordi vi ser en god business case i at arbejde med bæredygtighed – det er vi helt ærlige omkring. Der skal være forretning i det, for ellers bliver det for svært at holde fokus i længden.

– De små og mellemstore virksomheder må ikke blive skræmt af de 17 mål og 169 delmål. Det handler om at komme i gang og acceptere, at fokus på et, to eller tre mål også giver mening.

– Vi er begyndt med de mål, der falder os mest naturligt, og så vil vi i 2018 gå et spadestik dybere for at se, hvordan vi kan forbedre os yderligere inden for de områder. Desuden vil vi vurdere, om verdensmål nummer 17, 'Partnerskab for handling', også kan være relevant for os. I Troldekt har vi en god tradition for at indgå partnerskaber inden for blandt andet miljø og affaldshåndtering.

Troldtekt satser fuldt ud på FSC®-certificering

Troldtekt øger andelen af bæredygtigt, FSC-certificeret træ og kan nu levere produkter med certifikatet 'FSC 100%'. Samtidig har Troldtekt udfaset PEFC-certificering og vil fremover have fuldt fokus på FSC.

Nu kan selv den mindste splint af træet i Troldtekts FSC-certificerede akustikplader spores tilbage til ansvarlig skovdrift. Hidtil har Troldtekt leveret produkter i kategorien 'FSC Mix Credit', men er nu godkendt til at kunne levere plader med certifikatet 'FSC 100%', hvilket stiller andre krav til sporbarhed og håndtering af råtræ i produktionen.

Samtidig har Troldtekt øget indkøbet af FSC-certificeret træ, så det nu er hver fjerde træstamme, der lever op til den bæredygtige betegnelse. Denne andel kommer til at stige endnu mere i fremtiden, for Troldtekt oplever stor efterspørgsel efter FSC-certificerede produkter.

– Vi har en del kunder, som gerne vil købe plader med FSC-træ. Ikke mindst fordi det har positiv indflydelse i det bæredygtige regnskab og giver point i de frivillige certificeringer inden for bæredygtigt byggeri. Over den seneste tid har vi opdateret vores interne procedurer, og vi indkøber så meget FSC-certificeret træ, som vi kan, siger Renate Blom, miljøchef i Troldtekt A/S.

Effektiviseret administration

I forbindelse med opdateringen af de interne procedurer fik Troldtekt assistance af FSC Danmark, som Troldtekt er medlem af. FSC Danmark er det danske kontor for den internationale FSC-organisation. Gennemgangen kom rundt i alle hjørner af virksomheden, lige fra indkøb til produktion.

– Basalt set handler det om at holde tingene adskilt, så man altid er sikker på, at der kun bruges bæredygtigt træ i de FSC-certificerede produkter. I virksomheder som Troldtekt, der er kommet tidligt i gang med at indkøbe bæredygtigt træ, er proceduren ofte

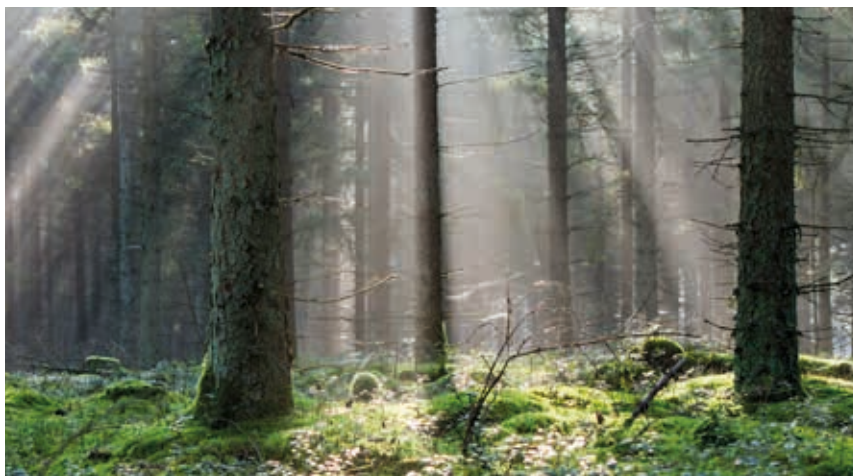
bygget gradvist op, og meget viden er nedarvet. Her kunne vi bidrage med et eksternt blik og pege på områder, der kunne effektiviseres, siger Loa Dalgaard Worm, sekretariatsleder i FSC Danmark.

All-in på FSC

Samtidig har Troldtekt besluttet ikke længere at certificere produkter efter standarden PEFC™, så FSC fremover bliver den bæredygtige certificering,

som kunder, leverandører og medarbejdere skal forholde sig til.

– Færre af vores kunder efter-spørger PEFC-certificerede produkter i forhold til FSC. Kravene til begge certificeringer ændrer sig løbende og er ikke helt ens. Så for at forenkle vores interne procedurer har vi valgt at undgå "dobbeltcertificering" og fremover satse fuldt ud på FSC, siger Renate Blom.



Fakta om Troldtekt og FSC®

FSC står for Forest Stewardship Council® og er en international non-profit mærkningsordning til træ og papir, grundlagt i 1994. FSC bygger på ti grundprincipper for ansvarlig skovforvaltning, som er en slags grundlov for FSC og gælder for forvaltningen af FSC-certificerede skove i hele verden.

Troldtekt opnåede FSC-certificering i 2013 og er fra 2018 godkendt til at levere produkter i kategorien 'FSC 100%' (FSC®C115450), hvilket vil sige, at alt træ i en enkelt plade lever op til FSC-kravene.

FSC tæller blandt andet positivt i forhold til Cradle to Cradle og giver point i frivillige certificeringer som DGNB, LEED og BREEAM.

Miljøgodkendelse giver systematisk overblik

Som produktionsvirksomhed skal Troldekt dokumentere, at vi overholder mange forskellige krav for at sikre, at miljøet ikke lider skade. Blandt andet i forhold til støj, luftforurening, håndtering af affald og spildevand.

Hidtil er indrapporteringen af disse miljøforhold sket enkeltvist til de relevante myndigheder, men det ændrer sig, fordi vi med udvidelsen af vores produktion kommer op på et større årligt forbrug af cement. Det betyder, at Troldekt fremover skal have en miljøgodkendelse, der tager højde for vores samlede miljøpåvirkning.

Miljøgodkendelsen indeholder en række vilkår, som vi skal overholde. Det gælder for eksempel opbevaring af råvarer, støjgrænser og kontrolprocedurer. Til gengæld skal disse miljøforhold ikke længere indrapporteres individuelt, hvilket giver et mere systematisk overblik.



Græs og kirsebær skaber et mylder af liv

En nyanlagt jordvold på Troldechts område kommer til at genlyde af summen fra bier og pip fra fugle.

I forbindelse med udvidelsen af vores produktion skal en stor mængde overskudsjord deponeres og beplantes for at forhindre sand- og jordfygning. Beplantningen bliver nøje sammensat, så den skaber bedst mulige betingelser for dyreliv og biodiversitet i løbet af året. Og det bliver først og fremmest

de mindste dyr og insekter, der kommer til at slå sig ned i de nye omgivelser.

– Jordvolden bliver tilsået med græsarter, der giver gode levebetingelser for både sommerfugle og bier. Beplantningen vil blomstre på forskellige tidspunkter, og der kommer til at være bær til fuglene

om vinteren, for eksempel slåen og fuglekirsebær. Desuden kommer der til at være lidt fyr og gran til at bygge rede i, fortæller anlægsgartner Uffe Bjerg fra Lauge Bonde ApS, der skal stå for beplantningen.

På forkant med kloakseparering

I forbindelse med udvidelsen af produktionen i Troldhede har Troldtekt valgt at separere regnvand og spildevand på hele fabriksgrunden. Det var lidt af et detektivarbejde at kortlægge de gamle ledninger, men gevinsten er mindre belastning af det lokale rensningsanlæg og vandmiljøet.



Fabriksgrunden før udvidelsen.

Når regndråberne falder tungt over hustagene i Troldhede, kommer kloaknettet og rensningsanlægget på overarbejde. Regnvandet flyder nemlig ned i de samme kloakledninger, som er forbundet til byens toiletter, afløb og køkkenvaske. Og på grund af stigende regnmængder har det eksisterende kloaknet svært ved at følge med. Det kan give overløb, hvor en uskøn blan-

ding af regn og kloakvand løber ud i søer og vandløb.

Derfor er kommuner og forsynings-selskaber over hele landet i færd med at adskille regnvand og spildevand i separate rørledninger. Det betyder også, at virksomheder og private skal have separeret vandet på egen grund. Indtil videre er kloaksepareringen ikke nået til Troldhede, men i forbindelse med

udvidelsen af fabrikken har Troldtekt besluttet at gennemføre en frivillig separering af vandet på hele grunden.

– Med udvidelsen tilføjer vi over 30.000 kvadratmeter areal, hvor der bliver opsamlet regnvand. Hvis det skulle ledes ned i kloakken, ville det føre til et vældigt ressourcspild, som det lokale rensningsanlæg ville have svært ved at håndtere. Så vi tog en

dialog med kommunen, om det ikke var fornuftigt at få gennemført separeringen med det samme, siger Poul Erik Pedersen, der er arkitekt på fabriksudvidelsen.

På sporet af gamle rør

Kommunen og Ringkøbing-Skjern Forsyning var positive over for ideen, og det blev aftalt, at Ringkøbing-Skjern Forsyning anlægger et nyt regnvandsstik til Troldekte's grund. Dermed kan en række eksisterende regnvandsbassiner på grunden sløjfes, fordi vandet fremover vil blive ledt væk fra grunden og uden om rensningsanlægget til et nyt regnvandsbassin anlagt af forsyningen.

Separeringen bliver ikke kun gennemført for det nye areal, men også på de allerede bebyggede områder. Det viste sig dog, at det langt fra var nogen enkel opgave at danne sig et overblik over alle de eksisterende rørledninger og afløb.

– Fabrikken er knopskudt over mange år, så det var et stort arbejde at få kortlagt forbindelser i jorden. I dag er det lovpligtigt at registrere nye ledninger, men tidligere har man ikke registreret og kortlagt rør på samme måde. Derfor har det kostet en del tid og penge at få forberedt separeringen. Men til gengæld er der nu helt styr på registreringen, og forsyningen sparer mange ressourcer til vandrensning, siger Poul Erik Pedersen.

Mindre spildevand i vandløbene

Ringkøbing-Skjern Forsyning er også godt tilfreds med samarbejdet med Troldekte og udsigten til at få mindre regnvand i renseanlægget. Det gavner nemlig både økonomien og gør det lettere for forsyningen at leve op til miljøbeskyttelsesloven og spildevandsbekendtgørelsen.

– Med separeringen koster det mindre at rense vandet, og der er mindre risiko for overløb ved voldsom regn. Spildevandet indeholder organisk stof og bakterier, så hvis det ender i naturen, så øges iltforbruget i vandløb og søer, samtidig med at vandkvaliteten forringes, siger projektleder Hans Schmidt fra Ringkøbing-Skjern Forsyning.



– Med udvidelsen tilføjer vi over 30.000 kvadratmeter areal, hvor der bliver opsamlet regnvand.

Kan bjerge af bark bruges til møbler?

Under et besøg hos Troldekt blev Tommy Mosgaard Jensen inspireret af de store bunker af restbark. Helt i tråd med Troldekts Cradle to Cradle-tilgang besluttede han sig for at undersøge, om barken kan få ny værdi som materiale til møbelproduktion.



I tråd med Troldekts Cradle to Cradle-strategi er der et stort potentiale for at skabe merværdi, hvis overskydende bark kan bruges til nye formål.

Hvert år producerer Troldekt enorme mængder af bark, når stammer af rødgran bliver afbarket og hakket til træuld. I modsætning til resten af træet kan barken ikke anvendes til akustikplader og ender derfor i store bjerge på Troldekts fabriksareal. Herfra bliver den blandt andet brugt som dækbark og til jordforbedring.

Synet af de store bunker af affaldsprodukt satte tanker i gang hos 44-årige Tommy Mosgaard Jensen, da han som del af sin uddannelse til produktionsteknolog var på virksomheds-

besøg hos Troldekt. Han besluttede, at han som led i sit afsluttende eksamensprojekt ville undersøge, om ikke barken kunne skabe ny værdi inden for eksempelvis møbelindustrien.

Stort potentiale på verdensplan

Tommy Mosgaard Jensen har arbejdet med træ og møbelproduktion i over 20 år, og har derfor en stor viden om produktion med spån- og MDF-plader. Samtidig fylder bæredygtighed og Cradle to Cradle-principperne meget i hans uddannelse, så han så hurtigt

potentialet i at spare ressourcer og skabe merværdi ved at finde ny anvendelse for et restprodukt.

– Jeg har tidligere leget med tanken om at bygge et møbel af knust træ, så det var nærliggende at forsøge at bruge barken til noget nyttigt. Jeg talte blandt andet med en oldermænd fra træindustrien, der fortalte at det ikke kun er Troldekt, men virksomheder over hele verden, der producerer en masse overskudsbark. Så der er et stort potentiale, siger Tommy Mosgaard Jensen.



finér. Undervejs i processen mødtes Tommy Mosgaard Jensen med Troldekteks produktudvikler, Niels Kappel. Her fik han yderligere input til, hvad han også kunne forsøge for at gøre barken mere anvendelig.

– Troldektek beskæftiger sig ikke med møbelproduktion, så Niels Kappel så især et potentiale i den rene, blandede bark. Hvis den kan blandes med cement, så kan den muligvis bruges til at skabe et produkt, der kan indgå som supplement til Troldekteks eksisterende sortiment. Derfor kontaktede jeg Aalborg Portland og fik nogle cementprøver, som jeg kunne eksperimentere videre med, siger Tommy Mosgaard Jensen.

I dag er Tommy Mosgaard Jensen færdiguddannet og arbejder fuld tid som produktudvikler og produktionsteknolog. Sideløbende driver han sin egen virksomhed, hvor han arbejder videre med møbeldesign på hobbyplan. Han udvikler dog også stadig på ideen med at genanvende barken.

Inden barken kan bruges, skal den renses og findeles.

Bark i blenderen

Tommy Mosgaard Jensen gik derefter i gang med at eksperimentere. En stor del af tiden blev brugt i hans eget køkken, for barken skulle først hakkes i mindre stykker.

– Jeg prøvede først at komme barken i blenderen, men det var den for hård til. Så foreslog min søn at koge barken først og dernæst blende den, ligesom når vi laver grøntsagssuppe. Det havde den ønskede effekt, og snart havde jeg et råmateriale, der mindede om tørret tobak. Min første tanke var at bruge lim, når det skulle presses sammen til plader. Men det viser sig, at det naturlige indhold af harpiks og fiber fint binder barken sammen, så det kun er rene naturmaterialer, der er brug for, siger Tommy Mosgaard Jensen.

Troldektek gav gode råd

Den sammenpressede bark kan formes og beklædes med forskellige materialer, for på den måde at skabe en slags



Fibrene i den hakkede og tørrede bark kan presses og formes til en slags spånplade. Herefter kan den beklædes med træ eller linoleum.

Infomøder og huskøb plejer det gode naboskab

Udvidelsen af Troldekteks produktion har betydning for hele lokalsamfundet i Troldehede. Derfor informerer Troldektek løbende interesserede borgere og har desuden givet købsgaranti til ejerne af de berørte naboejendomme.

En god snak og en fair behandling er et solidt fundament for godt naboskab. Det gælder også for Troldektek og de naboer, der bor og arbejder i Troldehede, hvor Troldektek bliver produceret. I en tid, hvor Troldektek bygger til og udvider produktionen, er det ekstra vigtigt at bevare dialogen med lokalsamfundet, så støj og tung trafik ikke slår skår i naboskabet.

Dialogen er blandt andet foregået på et af de borgermøder, der med jævne mellemrum afholdes i Troldehede Hallen. Her har fabrikschef Orla Jepsen holdt oplæg for omkring 100 fremmødte og besvaret spørgsmål om udvidelsen.

– Naboerne i Troldehede er nysgerrige på udvidelsen af vores produktion. Det gælder på det praktiske plan i forhold til for eksempel lastbiltrafikken til og fra fabrikken. Men det gælder også i forhold til det ekstra liv, som det giver med ekstra arbejdspladser, stigende huspriser og mere handel i lokale butikker. Generelt synes de fleste, at det er dejligt med udvikling, siger Orla Jepsen, fabrikschef hos Troldektek.

Købsgaranti på markedsvilkår

Ud over oplægget på borgermødet har Troldektek inviteret fabrikkens nærmeste naboer på besøg, så de med egne øjne kunne følge med i udvidelsen. Der har også været en tæt kontakt til Ringkøbing-Skjern Kommune, især i forhold til planer om at udvide en viadukt under jernbanen. Viadukten fører ind til Troldekteks område, så tung trafik kan føres uden om byens hovedgade, og Troldektek løfter en del af udgifterne til udvidelsen.

Til de seks allernærmeste naboer på Østergade, hvis grunde ligger op ad



Fabrikschef Orla Jepsen lægger stor vægt på at bevare et godt forhold til Troldekteks naboer.

fabrikken, har Troldektek et helt særligt tilbud. Disse naboer har fået en købsgaranti fra Troldektek, som har tilbudt at overtage husene til markedspris inden for tre år.

– Alle seks naboer har været interesserede i at sælge. Vi har fået en uvildig ejendomsmægler til at foretage

en vurdering, så grundejerne kan være sikre på at få en fair pris. På den måde risikerer beboerne ikke at stå med et hus, der kan være svært at sælge til tredjepart. Vi kan så omvendt bruge området til opbevaring og yderligere udvidelser, hvis behovet opstår, siger Orla Jepsen.

Vi bygger og bygger – også en ny kælkebakke til byen



Hos Troldekt udvider vi i løbet af 2018 vores produktion i Troldhede med cirka 11.000 kvadratmeter. Jord er fjernet, sandpuden til vores nye bygninger er lagt, og entreprenøren er i fuld sving. Efter planen starter

den nye produktionslinje op i januar 2019.

Borgerforeningen i Troldhede forespurgte undervejs i gravearbejdet, om vores jord kunne bruges til en kælkebakke på den gamle idræts-

bane. Det kunne den naturligvis, og Troldekt betalte derfor for at få 1.600 kubikmeter jord kørt i stilling, så alle i byen fremover kan få vind i håret og fart på kælken, når sneen falder i Troldhede.

Glæde over sponsorat i FASTER Seniorklub

Faster Seniorklub har fået et nyt Troldekt akustikloft, som Troldekt har sponsoreret. Den forbedrede akustik er med til sikre en kort efterklangstid og gøre det lettere at forstå, hvad der bliver sagt.

Det nye akustikloft har vakt glæde i seniorklubben.

– Vi siger rigtig mange tak for det sponsorerede loft. Vi har nu en meget bedre lyd i vores lokaler, og det er vi meget taknemmelige for, skriver Helga Hansen i en takkemail på vegne af FASTER Seniorklub ved Skjern. I Troldekt yder vi løbende økonomisk støtte i form af sponso-

rater til foreninger og organisationer, hvor god akustik og et sundt indeklima kan gøre en forskel for medlemmerne. Blandt andet støtter vi Høreforeningen, Astma- og Allergiforbundet samt Dansk Akustisk Selskab.

En hånds-rækning i en svær tid

I en periode præget af sygdom og ulykke fik Troldekteks medarbejder Jan Bundgaard og hans familie opbakning og en økonomisk hånds-rækning fra Troldekt. Det har blandt andet været med til at holde ham på arbejdsmarkedet.

I slutningen af maj 2016 får 61-årige Jan Bundgaard vredet sit ben af led under arbejdet i malerhallen hos Troldekt. Knæskaden kan dårligt komme på et værre tidspunkt. Kort tid forinden har Jans hustru, Susanne, fået konstateret lymfekræft og er derfor indlagt på Skejby Sygehus, langt fra parrets hjem i Spøttrup ved Limfjorden.

– Mit knæ er så beskadiget, at jeg skal gennem en operation og et efterfølgende genoptræningsforløb. I den periode kører jeg frem og tilbage for at besøge Susanne på sygehuset, så ofte jeg kan, men det er en rigtig svær situation, som påvirker vores familie meget, siger Jan.



Cykelturen endte med en blodprop

Heldigvis virker Susannes kemobehandlinger, og efter et halvt år kan hun vende hjem. Men en februar-dag i 2017, kort tid før Jan er klar til at vende tilbage til Troldekt på fuld tid, bliver familien ramt af et nyt slag.

– Jeg låner min søns racercykel til genoptræningsture og er lige kommet hjem fra en ti kilometers tur, da jeg får en blodprop i hjertet og bliver fløjet med helikopter til hospitalet. Så jeg

må begynde forfra med et nyt genoptræningsforløb, samtidig med at jeg stadig har bøv l med benet, siger Jan.

Donation gav livskvaliteten tilbage

Efter de mange sygdomsforløb har familien hverken økonomisk eller

energimæssigt det store overskud og må blandt andet droppe ferier og sociale aktiviteter. Jan møder dog stor forståelse og opbakning hos Troldekt. Han får en ny og mindre fysisk krævende jobfunktion, og da han får tildelt en udbetaling fra Louis Hammerichs Fond, kommer der også mere luft i økonomien.

– Jeg har ingen ord for, hvor meget støtten fra Troldekt har betydet for os. I min alder kan man jo godt blive nervøs for, om det ender med et farvel til arbejdsmarkedet, men Troldekt har tydeligt vist, at de gerne vil beholde mig. Med donationen fik jeg også råd til min egen cykel, som både giver mig masser af livskvalitet og hjælper mig med at genoptræne, fortæller Jan.

Donation for at sikre økonomisk ro

Det var med stor sorg, at vi hos Troldekt mistede en god kollega og en nær ven i slutningen af 2017. Teknisk rådgiver Kurt Madsen, som var ansat i virksomheden gennem mere end 30 år, døde pludseligt af en hjerneblødning.

Straks efter besluttede bestyrelsen i Louis Hammerichs Fond at uddele et legat på 100.000 kroner til Kurts efterladte samlever. Formålet med donationen var at sikre hende ro i privatøkonomien i de første måneder efter det tragiske dødsfald.

Socialt ansvar i mere end 80 år

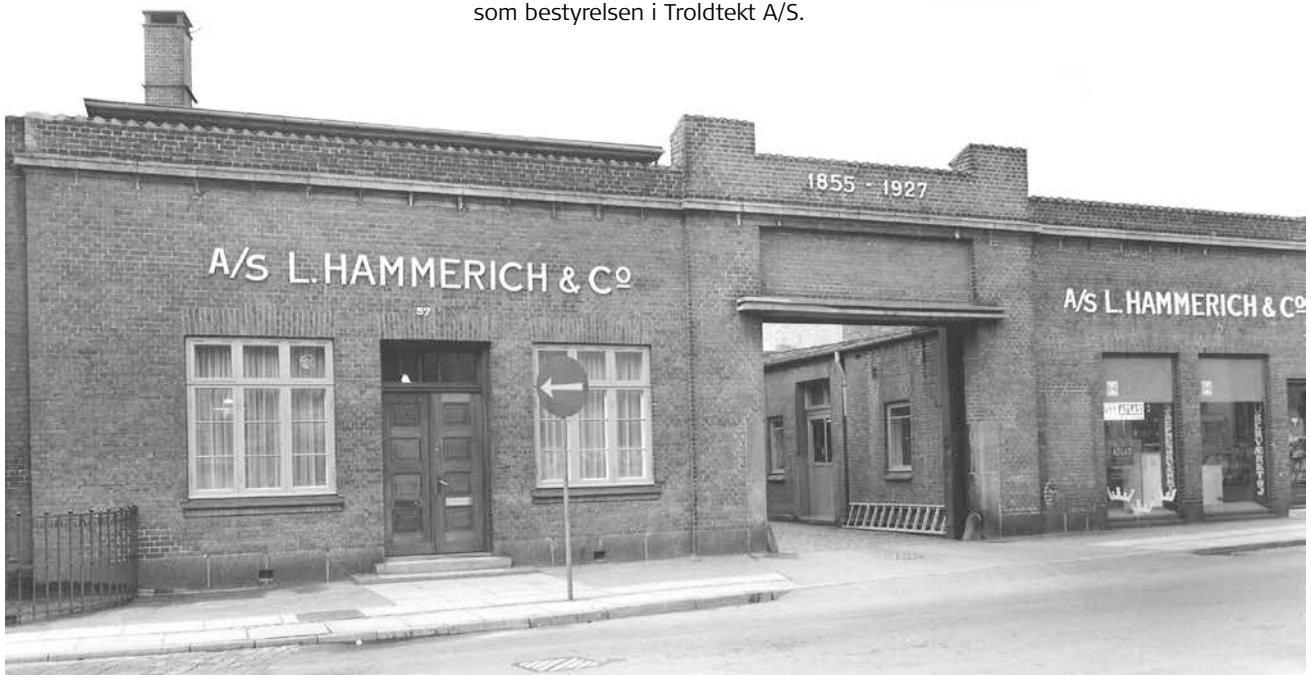
I 1936 stiftede daværende direktør og ejer Louis Hammerich en stadig virksom fond, der giver trængte medarbejdere hos Troldekt en økonomisk håndsrækning.



Gennem mere end 80 år har medarbejdere i en særligt svær livssituation kunnet få en donation fra Louis Hammerichs Fond. På baggrund af indstillinger træffer fondens bestyrelse beslutninger om donationer.

Fonden arbejder ud fra følgende nedskrevne principper:

- Formål er at yde hjælp til medarbejdere såvel som tidligere medarbejdere, endvidere hjælp til nævnte personers enker/ægtemænd.
- Uddelinger fra fonden skal tjene til afhjælpning af trang eller til hjælp i tilfælde af alvorlig sygdom eller alderdom.
- Subsidiært uddeling af midler som hjælp til studier, uddannelse m.v.
- Fondens bestyrelse er den samme som bestyrelsen i Troldekt A/S.



Allerede i 1884 købte en unge Louis Hammerich den virksomhed, der senere blev til Troldekt A/S. I 1935 begyndte produktionen af Troldekt akustikplader, og året efter opstod Louis Hammerichs Fond.

Eksamensprojektet blev en daybed med Troldekt

Et foto af en stilfuldt indrettet stue pryder forsiden af Tommy Mosgaard Jensens afsluttede projektrapport. Billedet viser en daybed i lys mahogni med et panel af grå Troldekt og puder i tre farvenuancer.

Scenen kunne være en del af en reportage i et boligmagasin, men det unikke møbel findes ikke i butikker. Det er håndfremstillet af 44-årige Tommy Mosgaard Jensen som del af hans afsluttende eksamen på produktionsteknologuddannelsen.

Bæredygtig uddannelse

Tommy Mosgaard Jensen havde arbejdet med træ og møbeldesign i over 20 år, før han i en moden alder besluttede sig for at uddanne sig til maskinsnedker og efterfølgende produktionsteknolog med speciale i industriel-design og bæredygtighed. Da han med egne øjne oplevede Troldekt's fokus på bæredygtighed, var han ikke i tvivl.

– Cradle to Cradle og bæredygtigt design fylder meget på uddannelsen, så det var inspirerende at opleve, hvordan Troldekt arbejder med det i



praksis. Under mit besøg fik jeg blandt andet at vide, at Troldekt gerne vil have deres miljøvenlige akustiskplader mere ud i rummene som et supplement til deres væg- og loftprodukter.

Med min tidligere erfaring inden for møbeldesign var det en oplagt idé at skabe et akustikmøbel med indbygget Troldekt materiale, siger Tommy Mosgaard Jensen.

Troldekt med i speciale om DGNB-branding

Hvordan kan virksomheder i fællesskab fortælle positive historier om deres bidrag til bæredygtigt byggeri? Det har Rasmus Olsen undersøgt i sin specialeafhandling ved Copenhagen Business School. Troldekt er en af de virksomheder, der har deltaget i et interview til afhandlingen.

I Danmark er DGNB den førende ordning til certificering af bæredygtigt byggeri, og med akustikpladernes dokumenterede bæredygtige egenskaber bidrager Troldekt til en certificering. Rasmus Olsen har haft fokus på det potentiale, der ligger i, at virk-

somheder fortæller positive historier om deres fælles DGNB-projekter.

Styr på dokumentationen

I specialet tager Rasmus Olsen udgangspunkt i den amerikanske professor Michael Porters teori om 'shared value' og bruger Pension-Danmarks byggeprojekter som sin case. Men Rasmus Olsen kommer også omkring erfaringerne fra blandt andre Troldekt.

– Mange virksomheder er meget forsigtige med at tale om deres bidrag til DGNB. Troldekt har været

mere modige, blandt andet med en pressehistorie om deres rolle i Danmarks første DGNB-certificerede skole. Hos Troldekt har de styr på "rygdækningen", fordi de har lavet et stort dokumentationsarbejde omkring DGNB. Derfor kan de også drage fordel af indsatsen i deres branding, hvor DGNB bliver en branding-plattform, der forener kommercielle interesser og samfundsansvar for så forskellige organisationer som en pensionskasse og en materialeproducent, siger han.

Når metal rimer på akustik

Samfundsansvar er en grundlæggende værdi i Troldekt. Og ansvaret for at uddanne unge er ingen undtagelse. Smedelærling Frederik Søgaard Haunstrup sætter pris på variationen i sine opgaver hos Troldekt.

Dygtige, udlærte smede hænger ikke på træerne. Men netop sådan en er Troldekt lige nu i færd med udklække. Og selvom hårdt metal ikke ved første tankestrejf rimer på akustikplader, så er Troldechts smedelærling Frederik Søgaard Haunstrup begejstret for de arbejdsopgaver, han det seneste år er blevet kastet ud i fra smedeværkstedet.

– Jeg kan rigtig godt lide læretiden hos Troldekt. Jeg ved, at mine arbejdsopgaver står i stor kontrast til mange af mine skolekammeraters, som laver det samme gennem hele deres forløb. Jeg får lov til at prøve en masse forskelligt af, og jeg bliver nærmest dagligt udfordret med opgaver, jeg ikke har prøvet kræfter med før. Det er ret fedt, siger Frederik.

Vi bør dele ansvaret

Det burde jo være lov. Sådan lyder svaret, når spørgsmålet falder på lærlingepladser i danske virksomheder. I hvert fald hvis man spørger Troldechts serviceleder, Benny Vestergaard.

– Vi har lærlinge, fordi vi ønsker at hjælpe unge mennesker i gang med en uddannelse. Nationalt mangler vi lærlingepladser, og hvis ikke vi som virksomhed tager socialt ansvar og bidrager til at skabe de nødvendige pladser, så går det hele jo i stå. Man kan ikke bare lukre på, at andre oplærer og uddanner lærlinge. Vi skal alle sammen hjælpe til og tage vores del af ansvaret, siger han.

En læreplads, hvor du lærer noget

For Troldekt er det enormt vigtigt, at lærlinge lærer livet på en arbejdsplads at kende, og at de udfører relevant arbejde, som gør dem så dygtige som muligt. Smedelærling Frederik skal først



til svendeprov om to år, men han får allerede nu opgaver, han selvstændigt skal løse.

– Jeg kan blive sendt ud til en motor, der er kortslettet, en kæde, der er sprunget, eller et bord, der skal svejdes sammen. Jeg elsker, at jeg ikke bare står og svejser i otte timer dag ud og dag ind, men at jeg rent faktisk kan løse andre, relevante smedeopgaver, siger Frederik og fortsætter:

– Til gengæld skal jeg tage mig ekstra meget sammen på skolen for at blive rigtig dygtig til de færdigheder, som mine klassekammerater over sig i hver eneste dag. Men det går altså helt fint.

Han fortæller, at Troldekt giver god plads til, at han af og til kan tage en hel læredag ud af kalenderen og øve sig i svejsning – som en dag på skolebænken.

Fra praktikant til lærling

Frederik har tidligere været i 14 dages praktik hos Troldekt. På praktiktidens sidste dag spurgte Troldekt, om Frederik kunne tænke sig at være en permanent del af holdet, og tre måneder senere var en lærlingekontrakt underskrevet. Tiden må vise, om også en kontrakt i fremtiden skal svejse Troldekt og Frederik sammen.

En opgave helt efter lærebogen

Frederik Søgaard Haunstrup blev kastet ud i en lidt usædvanlig lærlingeopgave. "Forhindr fremtidige arbejdsulykker", lød den. Smedelærlingen svejsede en løsning sammen, der nu giver medarbejderne sikkerhed på rullebåndet og ro i sindet.



Frederik Søgaard Haunstrup til venstre inspicere et af rullebåndene sammen med Serviceleder Benny Vestergaard.

Troldekt har stort fokus på forebyggelse af arbejdsulykker, og målet er nul af slagsen. Men uheldigvis opstod en arbejdsulykke på et rullebånd, der resulterede i et forvredet knæ.

Troldekt's smedelærling Frederik Søgaard Haunstrup blev sat på sagen. Og resultatet er et godt eksempel på, at Troldekt har gavn af at have lærlinge blandt kollegerne.

– En af vores mænd stod oppe på et rullebånd for at rette en stak akustikplader. Da han skulle ned, satte han uheldigt foden forkert, trådte ned i et hul og forvred knæet. Det hul skal på en eller anden måde dækkes, tænkte jeg, så ingen længere kan træde forkert. Så jeg brugte den viden, jeg har fået hos Troldekt og på skolen, og nu er rullebåndet sikret, siger Frederik.

At svejse sig til et sikkert arbejdsmiljø

Den noget utraditionelle smedeopgave passede egentlig Frederik rigtig godt. Her kunne han være kreativ og brugte sin smedeerfaring til at måle, save og svejse sig frem til en løsning på et mere sikkert arbejdsmiljø.

– Jeg målte ud og savede et stykke firkantjern ud, som kunne dække hullet på rullebåndet. Så svejsede jeg jernet på, lavede huller og boltrede et stort gitter fast, som nu sikrer, at hullet, der forårsagede ulykken, er lukket. Faktisk kunne jeg bruge en hel masse af det, jeg har lært, til sådan en opgave. Så jeg synes, det giver rigtig god mening, at jeg var en del af løsningen, siger Frederik.

Troldekt vægter et sikkert arbejdsmiljø og prioriterer blandt andet at forebygge ulykker og arbejdsskader via medarbejderrepræsentation i sikkerheds- og samarbejdsudvalg. Derfor er det naturligt, at Frederik og hans kolleger blev en del af den forebyggende arbejdsmiljøindsats.

Maja fik ro og selvtillid hos Troldekt

For Maja Juul Mathiasen blev en arbejdsprøvning i tømrerværkstedet hos Troldekt vejen ud af stress og sygemelding. Nu har hun fået fast job i produktionen.

Som uddannet pædagog lå det ikke i kortene, at Maja Juul Mathiasen en dag skulle bruge arbejdsdagen på at skære isolering og køre truck. Men efter længere tids ledighed var hun mere end klar, da jobcenteret foreslog et forløb med arbejdsprøvning hos Troldekt. Forinden havde den mentale belastning fra forgæves jobsøgning og hyppige afslag været tæt på at få hende til at gå ned med flaget.

– Jeg var begyndt at tvivle på mine egne evner, og om der overhovedet var brug for mig. Til sidst fik jeg det så dårligt, at min læge gav mig en sygemelding på grund af stress. Da jobcenteret foreslog, at jeg kunne komme ud til Troldekt, var jeg helt klar, for jeg trængte til at føle mig nyttig og få struktur på hverdagen, siger Maja.

Skal give mening for alle parter

Hos Troldekt var produktionschef Kim Snebang og de øvrige kolleger klar til at tage imod. Det er sket flere gange tidligere, at ledige har været i forløb på fabrikken, og Troldekt har derfor en god dialog med jobcenteret.

– Vores generelle holdning er, at vi gerne tager imod folk, der kan bruge os til at afprøve deres muligheder for at komme tilbage på arbejdsmarkedet. Vi skal blot være sikre på, at der er ro og plads til at tage hånd om den enkelte, og at det giver mening for alle parter. Det er vigtigt for os, at de ledige får noget ud af at være her, siger Kim Snebang.

I værkstedet er der ro

Under arbejdsprøvningen skulle Maja arbejde i Troldechts tømrerværksted. Her forberedte hun vareprøver, skar isolering og limede det på akustikpla-



der. I modsætning til nogle af fabrikens andre afdelinger er tempoet ikke så højt i tømrerværkstedet, og derfor har de faste kolleger bedre overskud til at støtte og lære fra sig.

– Min første opgave var at sætte skruer i et stativ. Det var ensformigt, men det var lige hvad jeg havde brug for. Og kollegerne var supersøde til at rose og instruere mig i nye opgaver, efterhånden som jeg blev mere selvhjulpent. Stille og roligt fik både mit helbred og min selvtillid det bedre, siger Maja.

Selv om der ikke er garanti for at en arbejdsprøvning ender i en fast ansættelse, så viste det sig hurtigt, at hun og Troldekt var et godt match. Maja var derfor ikke sen til at sige ja tak, da hun blev tilbudt et job. Også selv om det betød, at hun skulle en tur forbi skolebænken for at få et truckcertifikat. For opholdet hos Troldekt lærte hende, at hun sagtens selv kan styre 'det store, røde skrummel' når der skal køres plader.

Antikorruption: Et fokus på alle niveauer

Når vi hos Troldekt udvider til markeder uden for Danmarks grænser, er korruption et fænomen, vi må forholde os til. Derfor er samtlige funktionærer i virksomheden involveret i vores fokus på antikorruption.



Lene Jørgensen arbejder til daglig som kørselsplanlægger hos Troldekt A/S.

På Troldechts årlige medarbejderværdidag i 2017 holdt miljøchef Renate Blom oplæg om antikorruption for alle funktionærer. Et oplæg, der skulle klæde medarbejderne på til at identificere de svære gråzoner i korruption og handle korrekt, når gråzonerne opstår.

Allerede i 2016 blev oplægget holdt

for Troldechts salgsteam – men nu er fokus på emnet altså bredt ud til en større gruppe af medarbejdere.

Opbakning til virksomhedens fokus

Oplægget om antikorruption blev taget godt imod af medarbejderne. En af dem er kørselsplanlægger

Lene Jørgensen, som bakker op om, at Troldekt prioriterer sit fokus på emnet.

– Jeg synes, det giver rigtig god mening, at alle i virksomheden bliver involveret i så vigtigt et emne. For mig at se er det vigtigt, at vi alle ved, i hvilke situationer og former korrupti-

on kan optræde. Det er jo den eneste måde, vi kan være ekstra opmærksomme på gråzonerne i korruption og dermed undgå det, siger Lene.

Fælles rettesnor

Lene planlægger oftest transport på det danske marked. Derfor er hun ikke i sit daglige arbejde i direkte

kontakt med kunder, hvor korruption er en stor risikofaktor. Hun synes alligevel, at oplægget på værdidagen var udbytterigt.

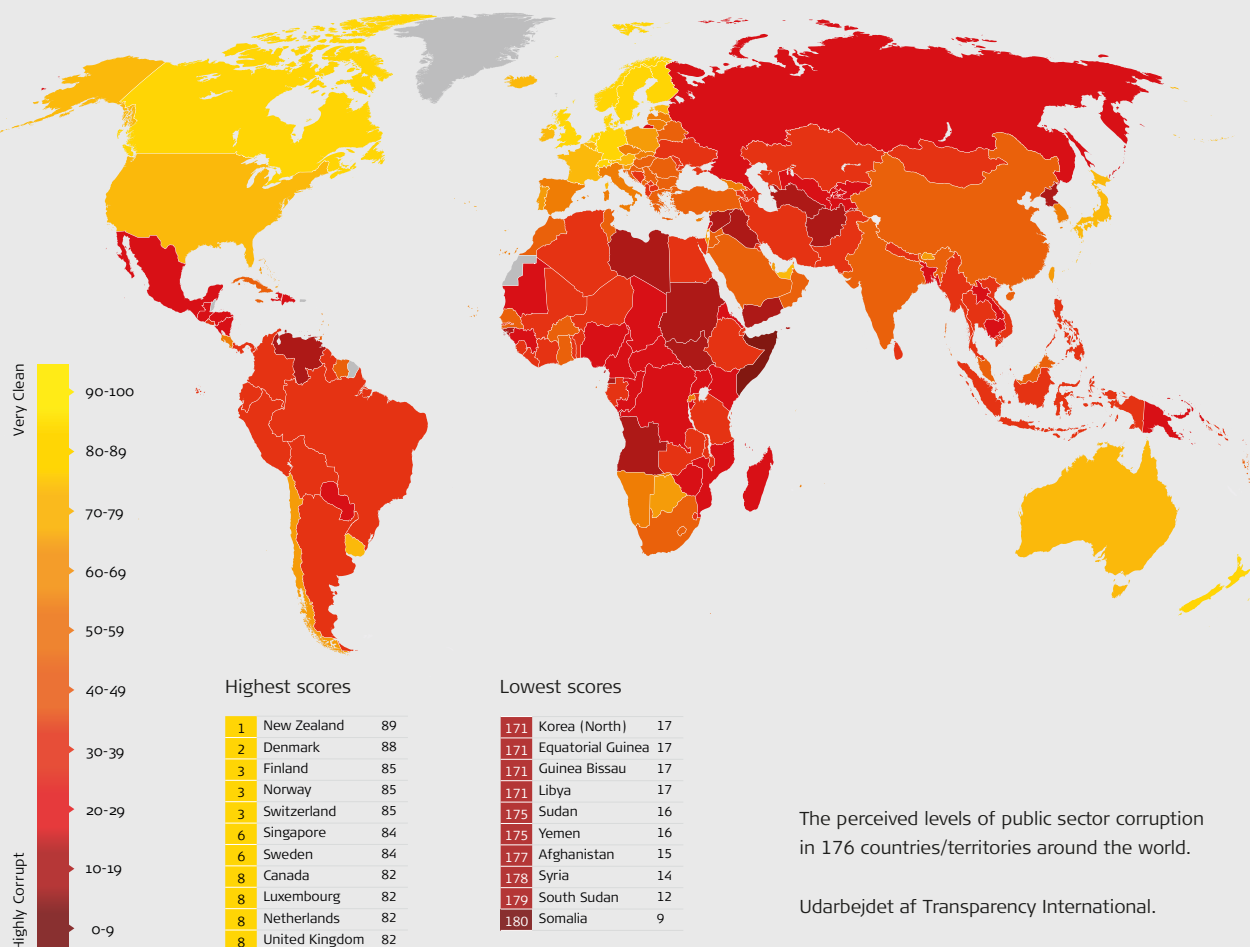
– Jeg har ikke tidligere spekuleret over, at Troldekt kan møde korruption, så oplægget om de vanskelige gråzoner var en øjenåbner for mig. Selvfølgelig er opmærksomheden nok

størst på ledelsesniveau, men det er vigtigt for os alle sammen at vide, hvornår noget er acceptabelt eller ej. Helt generelt synes jeg, det er rart at vide, at antikorrupcion er noget, Troldekt har fokus på og sætter retningslinjer for, siger Lene Jørgensen.

Nye retningslinjer på vej

- Troldechts fokus på antikorrupcion vil i 2018 blive samlet i et sæt retningslinjer, som medarbejderne kan læne sig op ad i hverdagen.
- Retningslinjerne vil blandt andet beskrive de principper, som alle funktionærer har hørt om på interne oplæg i 2016 og 2017.
- I Troldechts CSR-politik indgår allerede nogle principper på området. Blandt andet må ingen medarbejdere uden direktionens tilladelse tage imod gaver, der overstiger 900 kroner.
- Antikorrupcion er et af de ti principper i FN Global Compact, som Troldekt er tilsluttet.

Corruption perceptions index 2017



GRI G4-indikatorer

Formålet med GRI G4 er at øge sammenligneligheden mellem organisationer. Troldekt anvender GRI G4-guidelines til at sikre en god struktur i rapporteringen. Selvom rapporten indeholder GRI G4-standardoplysninger, forekommer der afvigelser fra standardens retningslinjer. Under forarbejdet til CSR-rapporteringen har Troldekt foretaget en væsentlighedsanalyse med udgangspunkt i GRI G4. Det har resulteret i 36 indikatorer, som Troldekt rapporterer om i 2017.



Miljø

Troldtekt er en dynamisk virksomhed i vækst. Vi har igen i 2017 øget produktionen. Data over materialeforbruget illustrerer derfor en stigning i forbruget af råvarer m.m.

G4-EN1 – Materialeforbrug

Alle materialer købes af eksterne leverandører. Data fremkommer fra leverandørfakturaer eller opgørelser direkte fra leverandøren.

| | Materiale | 2015 | 2016 | 2017 | Enhed | Fornybart materiale |
|------------------------------|-------------|---------|---------|---------|----------------|---------------------|
| Råvarer | Træ | 34.945 | 40.375 | 43.781 | rm | ja |
| | Cement grå | 2.270 | 2.535 | 1.892 | ton | nej |
| | Cement hvid | 13.396 | 16.880 | 19.777 | ton | nej |
| | Accelerator | 160.732 | 135.942 | 202.536 | liter | nej |
| | Vandglas | 208.560 | 285.915 | 291.414 | liter | nej |
| | Maling | 334.094 | 412.091 | 409.774 | liter | nej |
| Associerede procesmaterialer | Vand | 15.580 | 13.901 | 16.624 | m ³ | ja |
| | Asfalt sæbe | 1.630 | 5.175 | 4.512 | liter | nej |
| | Formolie | 155.392 | 155.149 | 145.162 | liter | nej |
| Emballage | Pap | 65 | 62 | 79 | ton | ja |
| | Folie | 21 | 19 | 25 | ton | nej |
| | Træpaller | 44.850 | 41.727 | 57.295 | stk. | ja |

G4-EN2 – Procentandel af genbrugsmateriale

| Materiale | 2015 | 2016 | 2017 |
|--|------|------|------|
| Samlet andel genanvendte materialer ud af det samlede materialeforbrug | 2,5% | 1,6% | 1,5% |

Den færdigt producerede Troldtekt plade indeholder cement, som delvist er produceret med genbrugsmateriale (cementen kan bl.a. indeholde aske og sand fra sejlrende).

Genbrugsmateriale i grå cement: 15,75% svarende til 298 ton

Genbrugsmateriale i hvid cement: 1,81% svarende til 358 ton

Andelen af hvid cement er steget, og da den indeholder mindst genbrugsmateriale, falder den samlede mængde i procent.

G4-EN3 – Energiforbrug internt i organisationen

I følgende skemaer vises Troldekteks energiforbrug for 2015 – 2017.

Kun energiforbrug på fabrikken i Troldehede er opgjort.

| | 2015 | 2016 | 2017 |
|---|--------|--------|--------|
| Energiforbrug (GJ) | 72.761 | 67.906 | 88.633 |
| Procentandel fra fornybar energikilder | 95% | 94% | 95% |

Forbruget er fordelt på følgende poster:

| | Mængde (GJ) | | | Andel af det samlede energiforbrug | | | Andel fornybare energikilder | Bidrager til emission | Eksternt/Internt produceret |
|---------------------|-------------|--------|--------|------------------------------------|------|------|------------------------------|-----------------------|-----------------------------|
| | 2015 | 2016 | 2017 | 2015 | 2016 | 2017 | | | |
| Elforbrug | 18.193 | 18.634 | 21.742 | 25% | 27% | 25% | 100% | nej | Eksternt |
| Biobrændsel | 51.034 | 45.169 | 62.694 | 70% | 67% | 71% | 100% | nej | Internt & Eksternt |
| Olie til opvarmning | 373 | 538 | 271 | 1% | 1% | 0% | 0% | ja | Eksternt |
| Gas (truck) | 715 | 828 | 1.162 | 1% | 1% | 1% | 0% | ja | Eksternt |
| Diesel (truck) | 2.447 | 2.737 | 2.764 | 3% | 4% | 3% | 0% | ja | Eksternt |

G4-EN5 – Energi-intensitet

| | 2015 | 2016 | 2017 |
|--|----------|----------|----------|
| Energiforbrug pr. m ² produceret plade | 27,51 MJ | 22,92 MJ | 27,76 MJ |
| Udviklingen påvirker Troldekteks miljøpræstationer | Positivt | Positivt | Negativt |

Af EN3 fremgår, hvilke energityper der er medtaget, samt om energien er eksternt/intern produceret.

G4-EN6 – Reduktion af energiforbruget

| | 2015 | 2016 | 2017 |
|-------------------------|----------|-----------|------------|
| Samlet energibesparelse | 2.602 GJ | 13.587 GJ | -15.454 GJ |

Tørreprocessen har krævet et øget energiforbrug pr. produceret m². Fokusområde for 2018 bliver at nedbringe det samlede energiforbrug.

G4-EN15 – Direkte CO₂-udledninger (Scope 1)

I dette skema vises en oversigt over direkte udledninger af CO₂ fra kilder, der er ejet eller kontrolleret af Troldektek.

| Direkte kilder til udledning | Ton CO ₂ | | |
|------------------------------|---------------------|------|------|
| | 2015 | 2016 | 2017 |
| Biobrændsel til tørring* | - | - | - |
| Olie til opvarmning | 32 | 38 | 19 |
| Gas til trucks | 75 | 87 | 121 |
| Diesel til trucks | 169 | 189 | 191 |
| Samlet | 276 | 314 | 331 |

*Biobrændsel betragtes som CO₂-neutral energikilde.

G4-EN16 – Indirekte CO₂-udledninger (Scope 2)

| Indirekte kilder til CO ₂ -udledning | Ton CO ₂ | | |
|---|---------------------|------|------|
| | 2015 | 2016 | 2017 |
| El | 0 | 0 | 0 |

Troldtekt bruger 100% vindstrøm i form af vedvarende energi fra Anholt Havvindmøllepark (tilknyttet klimainvestering).

G4-EN17 - Andre indirekte CO₂-udledninger (Scope 3)

Denne indikator dækker over en række andre indirekte udledninger af CO₂ fra kilder, der ikke er ejet eller kontrolleret af Troldtekt, men hvor CO₂-udledningen sker som følge af virksomhedens aktiviteter. Udledning af CO₂ pga. transport udgør under 0,5% af den samlede CO₂-udledning i Scope 3. Dertil kommer, at disse data er behæftet med stor usikkerhed. Vi har derfor valgt ikke at medregne transportens bidrag til CO₂-udledning i Scope 3.

| Indirekte kilder til CO ₂ -udledning | Ton CO ₂ | | |
|---|---------------------|--------|--------|
| | 2015 | 2016 | 2017 |
| Produktion af indkøbte procesmaterialer, råvarer og emballage | 19.551 | 22.041 | 25.186 |

G4-EN18 – Intensitet af CO₂-udledning

Her vises intensiteten af CO₂-udledning per produceret m² akustikplader både samlet og opdelt efter oplysningerne fra EN15, EN16 og EN17.

| | Mængde (ton) | | | Kg CO ₂ /m ² | | | Udviklingen påvirker Troldtekts miljøpræstationer |
|------------------------|--------------|--------|--------|------------------------------------|------|------|---|
| | 2015 | 2016 | 2017 | 2015 | 2016 | 2017 | |
| Opdelt i scope 1 | 276 | 314 | 331 | 0,10 | 0,11 | 0,10 | Positiv |
| Opdelt i scope 2 | 0 | 0 | 0 | 0 | 0 | 0 | Status quo |
| Opdelt i scope 3 | 19.551 | 22.041 | 25.186 | 7,39 | 7,44 | 7,89 | Negativ |
| Samlet CO ₂ | 19.827 | 22.355 | 25.517 | 7,21 | 7,50 | 7,99 | Negativ |

G4-EN19 – Reduktion af drivhusgasudledning

Øget produktionsmængde har bevirket en stigning i drivhusgasudledningen.

G4-EN20 – Udledning af ozonnedbrydende stoffer

Her oplyses om Troldtekts udledninger af ozonnedbrydende stoffer.

| CFC11 equivalent (kg) | | |
|-----------------------|--------|--------|
| 2015 | 2016 | 2017 |
| 0,0044 | 0,0050 | 0,0056 |

Stigning i udledningen af ozonnedbrydende stoffer afspejler øget produktion.

G4-EN21 – SO_x

Her oplyses om Troldekteks udledning af SO_x.

| SO _x equivalent (Ton) | | |
|----------------------------------|------|------|
| 2015 | 2016 | 2017 |
| 54,7 | 62,6 | 69,8 |

Stigning i udledningen af SO_x afspejler øget produktion.

G4-EN23 – Vægt af affald og bortskaffelsesmetode

| Affaldstyper | Mængde (Ton) | | | Behandlingsform |
|----------------------------------|--------------|-------|-------|-----------------|
| | 2015 | 2016 | 2017 | |
| Træbeton | 4.516 | 5.118 | 5.557 | Genbrug |
| Træ | 54 | 47,8 | 55,8 | Genbrug |
| Emballage plast | - | - | 1,9 | Genbrug |
| Emballage pap | 4 | 5,2 | 5,6 | Genbrug |
| Jern og metal | - | 86,1 | 55,5 | Genbrug |
| Elektronik | - | - | 2,5 | Genbrug |
| Aske fra biobrændsel | 14 | 41,4 | 14,5 | Genbrug |
| Beton | - | - | 78,1 | Genbrug |
| Farligt affald til genanvendelse | 1 | 4,7 | 13,3 | Genbrug |
| Farligt affald til forbrænding | - | 24,2 | 16,0 | Forbrænding |
| Haveaffald | - | - | 7,0 | Forbrænding |
| Forbrændingseget | 49 | 50,2 | 43,6 | Forbrænding |
| Deponi | 28 | 0,1 | 1,4 | Deponi |

Al affaldsbortskaffelse sker via godkendte leverandører. Affaldsdata er fremkommet via disse leverandører.

Vores konstante fokus på en øget sortering af affald betyder, at vi i 2017 registrerer flere affaldsfraktioner.

Træpaller, der tidligere gik til forbrænding, bliver nu genbrugt til bl.a. bordplader.

Samtidig øges mængden af affald, som genanvendes, mens der trods stigende produktion er sket et fald i mængden af affald til forbrænding.

Til deponi sendes isoleringsmateriale. Stigningen skyldes primært øget produktion af to-lags plader.

Træbeton er i 2017 anvendt til stabilisering af havnesediment, der efterfølgende er blevet deponeret. Denne håndtering hos vores samarbejdspartner stemmer ikke overens med Troldekteks opfattelse af nyttiggørelse på højest mulige værdiniveau, og vi har derfor indskærpet, at træbetonaffald i stedet bør komposteres.

G4-EN27 – Tiltag til begrænsning af miljøskadelige påvirkninger

Håndtering af malingsspildevand blev automatiseret.

Miljøgodkendelse skabte overblik, og der blev ryddet op i alle hjørner.

G4-EN28 – Procentandel genbrug af solgte produkter og emballage

| | 2015 | 2016 | 2017 |
|-----------------------------|--------|--------|--------|
| Træpaller udleveret (antal) | 61.419 | 65.227 | 73.745 |
| Træpaller retur (antal) | 18.821 | 18.537 | 19.775 |
| Træpaller retur (%) | 31 | 28 | 27 |

G4-EN29 – Sanktioner for manglende overholdelse af miljølovgivningen

Troldtekt har ikke modtaget sanktioner for manglende overholdelse af miljølovgivningen i rapporteringsperioden.

G4-EN32 – Leverandørscreening relateret til miljøbeskyttelse

I Troldtekts Code of Conduct fremgår det blandt andet, at vores leverandører skal søge at minimere de miljømæssige påvirkninger af deres aktiviteter. De skal desuden have procedurer for at forebygge og håndtere miljøproblemer og industrielle ulykker, der kan skade samfund og miljø.

Nye leverandører til Troldtekt skal som det første underskrive vores Code of Conduct. Kun hvis de lever op til retningslinjerne i den, kan de indgå i et samarbejde med os. Mange af vores leverandører har vi haft et stabilt samarbejde med i adskillige år, og vi har generelt en lav udskiftning af leverandører.

27 af vores primære produktrelaterede leverandører har underskrevet Troldtekts Code of Conduct. Ca. 90 procent af vores produktrelaterede indkøbsvolume stammer dermed fra leverandører, der har underskrevet vores Code of Conduct.

G4-EN33 – Miljøpåvirkning i forsyningskæden

| Antal leverandører der har underskrevet COC | Andel kategoriseret i lavrisikogruppen | Andel kategoriseret i mellemrisikogruppen | Andel kategoriseret i højriskogruppen |
|---|--|---|---------------------------------------|
| 27 | 96% | 4% | 0% |

Alle leverandører, der har underskrevet vores Code of Conduct, bliver kategoriseret i lav-, mellem- eller højriskogrupper. Det sker blandt andet ud fra deres specifikke risiko for at have negativ indvirkning på miljøet. Vi har ingen leverandører, der placerer sig i højriskogruppen. Skulle det ske i fremtiden, vil vi bevare samarbejdet med leverandøren med henblik på at kunne påvirke denne i positiv retning. Vi besøger med jævne mellemrum vores leverandører, og CSR indgår som et vigtigt parameter i dialogen.

G4-EN34 – Henvendelser om Troldtekts miljøpåvirkning

Der har også i 2017 været en fortsat god dialog med naboerne til fabrikken.

Arbejdstagerforhold

Medarbejderne er Troldekte's vigtigste aktiv. Derfor er deres sikkerhed, sundhed og rettigheder et fundament for vores virksomhed. Vi sigter altid efter at forbedre arbejdsmiljøet yderligere og gøre Troldekt til en endnu mere attraktiv arbejdsplads.

Vi prioriterer ikke alene det sociale ansvar for vores egne medarbejdere, men lægger også vægt på, at vores leverandører behandler deres medarbejdere godt. Det gør vi blandt andet i kraft af vores Code of Conduct.

G4-LA1 – Arbejdsstyrke og personaleomsætning

Her ses en oversigt over medarbejderstyrken og personaleomsætningen i Troldekte og Tranbjerg, samt hvordan virksomhedens medarbejdere fordeler sig på ansættelsesvilkår. Bemærk, at skemaet inkluderer lærlinge, fleksjobbere og lønnede studerende i praktik, mens ungarbejdere ikke er inkluderet.

| Sted | Alder | Funktionærer | | Timelønnede | | Nyansatte | | Fratrædte | |
|-----------|-------|--------------|------|-------------|------|-----------|------|-----------|------|
| | | Kvinder | Mænd | Kvinder | Mænd | Kvinder | Mænd | Kvinder | Mænd |
| Tranbjerg | -30 | 1 | 0 | 0 | 0 | 1 | 0 | 0 | 0 |
| | 31-50 | 7 | 6 | 0 | 0 | 1 | 1 | 0 | 1 |
| | 51- | 9 | 6 | 0 | 0 | 2 | 1 | 1 | 1 |
| Troldekte | -30 | 0 | 0 | 0 | 2 | 0 | 1 | 0 | 0 |
| | 31-50 | 4 | 1 | 1 | 24 | 1 | 3 | 0 | 3 |
| | 51- | 4 | 3 | 1 | 27 | 1 | 5 | 0 | 3 |

| Ansættelsesforhold | Antal i Tranbjerg | Antal i Troldekte |
|---|-------------------|-------------------|
| Fuldtidsbeskæftigede | 23 | 63 |
| Deltidsbeskæftigede, herunder fleksjobbere | 5 | 3 |
| Fastansatte | 28 | 66 |
| Tidsbegrænsede ansættelser, herunder lønnede studerende i praktik | 0 | 1 |
| Samlet | 28 | 67 |

Medarbejdere i datterselskaberne er ikke medtaget i opgørelsen. Troldekt Deutschland GmbH har ansat to funktionærer. Ligeledes har Troldekt AB nu også to funktionærer ansat.

G4-LA5 – Andel af medarbejdere i formelle udvalg

Troldekt har ud over det lovpligtige arbejdsmiljøudvalg frivilligt oprettet et samarbejdsudvalg. I begge udvalg er både medarbejdere og ledelsen repræsenteret. Af den samlede arbejdsstyrke er 10 procent repræsenteret i disse formaliserede udvalg omkring sikkerhed og sundhed i Troldekt.

G4-LA6 – Arbejdsrelaterede ulykker og sygdomsfravær

Tallene omfatter de 55 timelønnede medarbejdere på fabrikken i Trolldhede. Sygefravær blandt funktionærer registreres ikke i fuldt omfang, hvorfor vi har valgt ikke at medtage disse data i oversigten.

| | 2015 | 2016 | 2017 |
|---|-------|------|-------|
| Antal arbejdsulykker med fravær | 2 | 8 | 4 |
| Ulykkesfrekvens (antal arbejdsulykker/1 mio. præsterede timer) | 22,49 | 82,6 | 42,43 |
| Fravær som følge af arbejdsulykker (timer/1.000 præsterede timer) | 7,24 | 5,58 | 9,55 |
| Sygefravær i alt (%) | 4,57 | 3,69 | 2,36 |

Antal ulykker med fravær er faldet i 2017. Vi har haft et øget fokus på den forebyggende indsats. Dette arbejde fastholdes også i 2018.

G4-LA12 – S sammensætningen af ledende medarbejdere fordelt på køn og alder

Her følger en oversigt over sammensætningen af de ledende medarbejdere i Trolldtekt fordelt på alder og køn i procent.

| | Kvinder <30 | Kvinder 30-50 | Kvinder >50 | Mænd <30 | Mænd 30-50 | Mænd >50 |
|--|-------------|---------------|-------------|----------|------------|----------|
| Fordeling af ledende medarbejdere i procent* | 0% | 14% | 0% | 0% | 57% | 29% |

*Tallene er afrundet.

G4-LA14 – Andel screenede leverandører – Arbejdstagerrettigheder

I Trolldtekts Code of Conduct fremgår det, at vores leverandører skal leve op til retningslinjer inden for arbejdstagerrettigheder. Blandt andet skal de overholde lokale love for mindsteløn, og medarbejderne skal have en løn, der sikrer dem en rimelig levestandard. Medarbejderne skal også have ret til betalt ferie, sygefravær, barsel og medlemskab af fagforening. Nye leverandører til Trolldtekt skal som det første underskrive vores Code of Conduct. Kun hvis de lever op til retningslinjerne i den, kan de indgå i et samarbejde med os. Mange af vores leverandører har vi haft et stabilt samarbejde med i adskillige år, og vi har generelt en lav udskiftning af leverandører.

27 af vores primære produktrelaterede leverandører har underskrevet Trolldtekts Code of Conduct. Ca. 90 procent af vores produktrelaterede indkøbsvolumer stammer dermed fra leverandører, der har underskrevet vores Code of Conduct.

G4-LA15 – Risiko for negative arbejdsforhold i forsyningskæden

96 procent af de leverandører, der har underskrevet vores Code of Conduct, placerer sig i lavrisikogruppen, 4 procent placerer sig i mellemrisikogruppen, og ingen placerer sig i højriskogruppen.

De 4 procent i mellemrisikogruppen udgøres af en enkelt leverandør, der er geografisk placeret i et land, hvor gode arbejdstagerforhold ikke sikres gennem generel lovgivning. Trolldtekt har besøgt leverandøren og i den forbindelse gennemført et meget tilfredsstillende audit (besigtigelse on-site).

Der har ikke været hændelser blandt Trolldtekts leverandører, der påkrævede påtaler eller yderligere tiltag.

Samfund

Hos Troldekt vil vi bidrage positivt til de lokalsamfund, hvor vi er repræsenteret. Det gør vi blandt andet via en tæt dialog med lokale interessenter. Vi har desuden faste retningslinjer for antikorrupition, og gennem grundig dokumentation gør vi alt for at sikre os, at vores produkter bidrager til kundernes sikkerhed og sundhed.

Som markedsleder i Danmark inden for produktion og levering af akustikløsninger har vi mulighed for at gå forrest som det gode eksempel, når det gælder vores indflydelse på samfundet omkring os.

G4-S03 – Andel screenede leverandører – Antikorrupition

Troldekteks leverandører må hverken direkte eller indirekte anvende eller drage fordel af nogen form for korrupition eller bestikkelse. Det fremgår af vores Code of Conduct, som alle nye leverandører skal underskrive, før de kan indgå i et samarbejde med os. Mange af vores leverandører har vi haft et stabilt samarbejde med i adskillige år, og vi har generelt en lav udskiftning i leverandører.

27 af vores primære produktrelaterede leverandører har underskrevet Troldekteks Code of Conduct. Ca. 90 procent af vores produktrelaterede indkøbsvolume stammer fra leverandører, der har underskrevet Code of Conduct.

Læs også mere om vores arbejde med antikorrupition i artiklen på side 30-31.

G4-S04 – Implementering af retningslinjer for antikorrupition

Alle medarbejdere har modtaget information omkring vores CSR-politik på stormøder, og CSR-politikken er samtidig skrevet ind i Troldekteks personalehåndbog. Dette er alle medarbejdere ligeledes informeret om.

I 2017 tog vi skridt til at fremtidssikre retningslinjerne indenfor antikorrupition (se artikel på side 30-31). Et arbejde, der fortsætter i 2018.

| Antal leverandører screenet med COC* | Andel kategoriseret i lavrisikogruppen | Andel kategoriseret i mellemrisikogruppen | Andel kategoriseret i højriskogruppen |
|--------------------------------------|--|---|---------------------------------------|
| 27 | 96% | 4% | 0% |

*Tallene er afrundet.

G4-S05 – Tilfælde af korrupition eller bestikkelse

Der er ikke konstateret tilfælde af korrupition eller bestikkelse i Troldekt i 2017.

G4-S08 – Sanktioner for manglende overholdelse af lovgivningen generelt

Troldekt har ikke modtaget sanktioner for manglende overholdelse af lovgivning i 2017.

G4-S09 – Andel screenede leverandører – Samfund

Troldekteks Code of Conduct indeholder retningslinjer for samarbejdet med vores leverandører, herunder kriterier omkring deres indvirkning på samfundet.

Nye leverandører til Troldekt skal som det første underskrive vores Code of Conduct. Kun hvis de lever op til retningslinjerne i den, kan de indgå i et samarbejde med os. Mange af vores leverandører har vi haft et stabilt samarbejde med i adskillige år, og vi har generelt en lav udskiftning af leverandører.

27 af vores primære produktrelaterede leverandører har underskrevet Troldekteks Code of Conduct. Ca. 90 procent af vores produktrelaterede indkøbsvolume stammer dermed fra leverandører, der har underskrevet vores Code of Conduct.

G4-SO10 – Risikoklassificering af leverandører – Samfund

96 procent af de leverandører, der har underskrevet vores Code of Conduct, placerer sig i lavrisikogruppen, 4 procent placerer sig i mellemrisikogruppen, og ingen placerer sig i højriskogruppen.

De 4 procent i mellemrisikogruppen udgøres af en enkelt leverandør, der er geografisk placeret i et land, hvor organisationers påvirkning af lokalsamfundet reguleres gennem generel lovgivning. Troldekt har besøgt leverandøren og i den forbindelse gennemført et meget tilfredsstillende audit (besigtigelse on-site).

Der har ikke været hændelser blandt Troldekteks leverandører, der påkrævede påtaler eller yderligere tiltag.

G4-PR1 – Evaluering af produkter

Gennem vores arbejde med Cradle to Cradle certificeringerne er der lavet en råvare- materialevurdering af Troldekt akustikplader. Det har medført udfasning af skadelige indholdsstoffer, og Troldekt akustikplader er derfor Cradle to Cradle certificeret i kategorien sølv. Pladerne har desuden opnået en række anerkendelser for deres bidrag til et sundt indeklima, herunder Indeklimamærket, M1 og Allergy Friendly UK.

G4-PR9 – Sanktioner for manglende overholdelse af lovgivning om produkter i brugsfasen

Troldekt har ikke modtaget sanktioner for overtrædelse af lovgivningen omkring virksomhedens produkter i brugsfasen i 2017.

Menneskerettigheder

Troldekt ønsker at fremme CSR i byggeriet. Et vigtigt aspekt i det arbejde er støtten til og udbredelsen af menneskerettighederne. En støtte, som vi i Troldekt også har forpligtet os til gennem vores tilslutning til FN's Global Compact.

Ved hjælp af vores Code of Conduct søger vi at påvirke, at vores produktrelaterede leverandører overholder menneskerettighederne. Det ligger os meget på sinde.

G4-HR5 – Risiko for børnearbejde

Troldekt vurderer, at der ikke er risiko for børnearbejde i vores organisation. Via vores Code of Conduct tager vi aktivt stilling til eliminering af børnearbejde.

G4-HR10 – Leverandørscreening relateret til menneskerettigheder

Troldekteks leverandører må hverken direkte eller indirekte være involveret i børnearbejde. De mere specifikke retningslinjer fremgår af vores Code of Conduct, som alle nye leverandører skal underskrive for at kunne samarbejde med os. Så vidt muligt anvender vi leverandører, som er placeret i lande med lav risiko for børnearbejde.

G4-HR11 – Risikoklassificering af leverandører – Menneskerettigheder

96 procent af de leverandører, der har underskrevet vores Code of Conduct, placerer sig i lavrisikogruppen, 4 procent placerer sig i mellemrisikogruppen, og ingen placerer sig i højriskogruppen.

De 4 procent i mellemrisikogruppen udgøres af en enkelt leverandør, der er geografisk placeret i et land, hvor der er generel risiko for manglende respekt for menneskerettigheder. Troldekt har besøgt leverandøren og i den forbindelse gennemført et meget tilfredsstillende audit (besigtigelse on-site).

Der har ikke været hændelser blandt Troldekteks leverandører, der påkrævede påtaler eller yderligere tiltag.

GRI G4

Indholdsindeks

| Indikator | Beskrivelse | Sidetal | Kommentarer |
|-----------------|--|---------|-------------|
| Generelt | | | |
| G4-1 | Ledelsespåtegning | 5 | |
| G4-3 | Navn på virksomheden | 8 | |
| G4-4 | Troldtekts primære brands, produkter og services | 8 | |
| G4-5 | Geografisk placering af Troldtekts hovedkontor | 9 | |
| G4-6 | Lande, hvor Troldtekt er repræsenteret | 9 | |
| G4-08 | Markeder | 9 | |
| G4-10 | Troldtekts arbejdsstyrke | 40 | |
| G4-12 | Troldtekts forsyningskæde | 9 | |
| G4-16 | Komiteer og sammenslutninger, som Troldtekt er repræsenteret i | 9 | |
| G4-18 | Væsentlighedsanalyse | 3 | |
| G4-24 | Interessentinvolvering | 3 | |
| G4-28 | Rapporteringsperiode | 3 | |
| G4-29 | Dato for seneste rapport | Bagside | |
| G4-30 | Hyppighed af rapportering | 3 | |
| G4-31 | Kontaktoplysninger | 3 | |
| G4-56 | Værdier | 8 | |
| | CSR-politik | 14 - 15 | |
| | Code of Conduct | 9 | |
| G4-EN23 | Vægt af affald og bortskaffelsesmetode | 38 | |
| G4-EN27 | Tiltag til begrænsning af miljøskadelige påvirkninger | 38 | |
| G4-EN28 | Procentandel af genbrug af solgte produkter og emballage | 39 | |
| Miljø | | | |
| G4-EN1 | Materialeforbrug | 35 | |
| G4-EN2 | Procentandel af genbrugsmateriale | 35 | |
| G4-EN3 | Energiforbrug internt i organisationen | 36 | |
| G4-EN5 | Energi-intensitet | 36 | |
| G4-EN6 | Reduktion af energiforbruget | 36 | |
| G4-EN15 | Direkte CO ₂ -udledninger (Scope 1) | 36 | |
| G4-EN16 | Indirekte CO ₂ -udledninger (Scope 2) | 37 | |
| G4-EN17 | Andre indirekte CO ₂ -udledninger (Scope 3) | 37 | |
| G4-EN18 | Intensitet af drivhusgasudledninger | 37 | |
| G4-EN19 | Reduktion af drivhusgasudledninger | 37 | |
| G4-EN20 | Udledning af ozonnedbrydende stoffer | 37 | |
| G4-EN21 | SO _x | 38 | |

| Indikator | Beskrivelse | Sidetal | Kommentarer |
|-----------|--|---------|-------------|
| G4-EN29 | Sanktioner for manglende overholdelse af miljølovgivningen | 39 | |
| G4-EN32 | Andel screenede leverandører – Miljø | 39 | |
| G4-EN33 | Risikoklassificering af leverandører – Miljø | 39 | |
| G4-EN34 | Henvendelser om Troldeks miljøpåvirkning | 39 | |

Arbejdstagerforhold

| | | | |
|---------|---|----|--|
| G4-LA1 | Arbejdsstyrke og personaleomsætning | 40 | |
| G4-LA5 | Andel af medarbejdere i formelle udvalg | 40 | |
| G4-LA6 | Arbejdsrelaterede ulykker og sygdomsfravær | 41 | |
| G4-LA12 | Sammensætningen af ledende medarbejdere fordelt på køn og alder | 41 | |
| G4-LA14 | Andel screenede leverandører – Arbejdstagerrettigheder | 41 | |
| G4-LA15 | Risikoklassificering af leverandører – Arbejdstagerrettigheder | 41 | |

Samfund & produktansvar

| | | | |
|---------|---|----|--|
| G4-SO3 | Andel screenede leverandører – Antikorruption | 42 | |
| G4-SO4 | Implementering af retningslinjer for antikorruption | 42 | |
| G4-SO5 | Tilfælde af korruption eller bestikkelse | 42 | |
| G4-SO8 | Sanktioner for manglende overholdelse af lovgivningen generelt | 42 | |
| G4-SO9 | Andel screenede leverandører – Samfund | 42 | |
| G4-SO10 | Risikoklassificering af leverandører – Samfund | 43 | |
| G4-PR01 | Evaluering af produkter | 43 | |
| G4-PR09 | Sanktioner for manglende overholdelse af lovgivningen om produkter i brugsfasen | 43 | |

Menneskerettigheder

| | | | |
|---------|--|----|--|
| G4-HR5 | Risiko for børnearbejde | 43 | |
| G4-HR10 | Andel screenede leverandører – Menneskerettigheder | 43 | |
| G4-HR11 | Risikoklassificering af leverandører – Menneskerettigheder | 43 | |

Status 2017

| Kategori | Målbeskrivelse | Status |
|---------------------|--|---|
| Generelt | Gennemgang af leverandører i forhold til Code of Conduct; evaluering af nuværende kriterier for klassifikation af leverandører samt gennemføre ny risikovurdering. | Mål overføres til 2019. |
| Arbejdstagerforhold | Igangsætte aktiviteter, som sætter yderligere fokus på sikkerhedskulturen. Formålet er at nedbringe antallet af ulykker. | Gennemført. Der er sket en halvering af antallet af arbejdsulykker. |
| Antikorruption | Udvikle og implementere nye retningslinjer for antikorruption. | Mål overføres til 2018. Der er gennemført uddannelse i 2017. |
| Miljø | Gennemgang og optimering af affaldshåndtering i administrationen, Tranbjerg. | Gennemført. |
| Miljø | Udfasning af olieforbrug til opvarmning, Trolhede. | Gennemført. |

Nye målsætninger for 2018

| Kategori | Målbeskrivelse | Status |
|---------------------|---|--------|
| Arbejdstagerforhold | Fortsat fokus på sikkerhed. Målet er nul arbejdsulykker. | |
| Antikorruption | Udvikle og implementere nye retningslinjer for antikorruption. | |
| Miljø | Produktionsaffald analyseres og opdeles i fraktioner med henblik på, at hver fraktion kan genanvendes på højest mulige værdiniveau. | |
| Miljø | Vi vil mindske energiforbruget pr. produceret kvadratmeter til maks. 25 MJ. | |
| Miljø | Andelen af el-trucks øges fra cirka 11 procent til over 50 procent. | |

Troldtekt A/S

Adresse Hovedkontor
Sletvej 2A, DK-8310 Tranbjerg J
Produktion og lager
Østergade 37, Trolldhede, DK-6920 Videbæk

CSR-rapport 2017 Uploadet til FN's Global Compact 23. april 2018

Redaktion Ansvarlig: Tina Snedker Kristensen
Datagrundlag: Peer Leth , Orla Jepsen & Renate Blom
Redigering & tekst: Publico
Layout & billeder: Tommy Kosior

Kontaktperson Tina Snedker Kristensen
Marketing- og Kommunikationschef
tkr@troldtekt.dk
87 47 81 24

Om Troldtekt Trolldtekt akustikløsninger til lofter og vægge er blandt de førende produkter til at sikre god akustik, effektiv brandsikring og sundt indeklima. Hovedproduktet er Troldtekt akustikplader, som er fremstillet af naturmaterialerne træ og cement og Cradle to Cradle-certificeret i kategorien sølv. Troldtekt er det naturlige loft i de fleste typer byggeri fra kontor og erhverv til skoler, institutioner, svømmehaller, idrætscentre og private boliger. Troldtekt A/S blev i 1855 stiftet som handelsselskab i Århus, og virksomheden har siden 1935 produceret Troldtekt træbeton i Trolldhede i det vestlige Jylland.

Certificeringer

